



# Relatório de Sustentabilidade

Balanço Inicial

# 2024-2025



中能建海外投资巴西管理服务有限公司  
CHINA ENERGY OVERSEAS INVESTIMENTO GESTÃO E SERVIÇOS DO BRASIL LTDA.



Balanço Inicial  
**Relatório de Sustentabilidade**  
**2024-2025**

**ALTER**

---

**CRÉDITOS ALTER CONTEÚDO**

**Gerência de atendimento**

Glauco Figueiredo

**Coordenação de atendimento**

Lia Ribeiro

**Redação do conteúdo**

Mônica Barbosa

**Diagramação**

Carolina Aranha

## 5 | Introdução

6 | [1.1] Mensagem da Liderança

10 | [1.2] Sobre o relatório

12 | [1.3] Materialidade e Indicadores de Desempenho

## 19 | Quem Somos

20 | [2.1] A CEEC Brasil

21 | [2.2] Nossas operações

25 | [2.3] Sistema de Gestão Integrada (SGI)

27 | [2.4] Premiações e Reconhecimentos

29 | [2.5] Destaques ESG - 2024/2025

## 33 | Meio Ambiente e Transição Energética

34 | [3.1] Gestão ambiental

36 | [3.2] Mudanças Climáticas e Resiliência

38 | [3.3] Redução de Emissões e Eficiência Energética

40 | [3.4] Gestão de Recursos Hídricos

43 | [3.5] Gestão de Resíduos

46 | [3.6] Conservação Ambiental e Biodiversidade

## 51 | Pessoas e Desenvolvimento Social

52 | [4.1] Perfil dos colaboradores

54 | [4.2] Segurança e Saúde Ocupacional

59 | [4.3] Desenvolvimento de Talentos

60 | [4.4] Diversidade, Equidade e Inclusão

61 | [4.5] Direitos e Benefícios aos Colaboradores

62 | [4.6] Gestão de Fornecedores e Compras Responsáveis

64 | [4.7] Projetos Sociais e Comunitários

## 69 | Governança e Integridade

71 | [5.1] Gestão Integrada e Estratégica

73 | [5.2] Estrutura de Governança Operacional

77 | [5.3] Políticas Corporativas

79 | [5.4] Gestão e Mitigação de Riscos

82 | [5.5] Segurança da Informação

84 | [5.6] Combate à Corrupção e Compliance

## 89 | Inovação e Desenvolvimento

90 | [6.1] Novas tecnologias aplicadas no Brasil

93 | [6.2] Digitalização e eficiência operacional

94 | [6.3] Parcerias para inovação

## 97 | Destaques e Desempenho

98 | [7.1] Investimentos em 2024-2025

100 | [7.2] Resultados

102 | [7.3] Transição Energética

104 | [7.4] Perspectivas 2026

## 107 | Anexos

# Sumário

The background features a complex, abstract pattern of overlapping squares and rectangles in various shades of blue, from light sky blue to deep navy blue, and white. The pattern is dense and non-repeating, creating a textured, mosaic-like effect. A solid dark blue horizontal band runs across the middle of the image, serving as a backdrop for the text.

01

---

Seguimos firmes no propósito de criar valor sustentável, com transparência na gestão, inovação como vetor de desenvolvimento e pessoas no centro da transformação.

# Introdução

**1\ Introdução**

- 2\ Quem Somos
- 3\ Meio Ambiente e Transição Energética
- 4\ Pessoas e Desenvolvimento Social
- 5\ Governança e Integridade
- 6\ Inovação e Desenvolvimento
- 7\ Destaques e Desempenho

## [1.1] Mensagem da Liderança

Em 2026, seguiremos impulsionando novos projetos de energia renovável, ampliando nossa atuação estratégica na América do Sul e reafirmando nosso compromisso inabalável com a descarbonização e a economia circular.

### [1.1.1] Mensagem do Presidente

O biênio 2024-2025 consolidou-se como uma etapa decisiva na trajetória da CEEC Brasil, impulsionado pelo avanço significativo na transformação da companhia em uma organização integrada, eficiente e sustentável. Com foco prioritário no desenvolvimento de novos negócios e na gestão estratégica de ativos, a formalização da holding, em agosto de 2025, fortaleceu nossa estrutura de governança e nos posiciona estrategicamente para a próxima fase: aliar inovação, eficiência operacional e experiência global. Essa base nos capacita para a expansão das nossas atividades para outros países da América do Sul, sustentada por uma equipe diversa e altamente qualificada no Brasil.

O ano de 2025 destacou-se como um marco crucial, com a consolidação das Usinas Fotovoltaicas Coremas I, II e III, na Paraíba, em conjunto com o Sistema Produtor São Lourenço (SPSL), em São Paulo. Ampliamos de forma significativa a contribuição do grupo China Energy Engineering Corporation Limited (CEEC) e da China Energy Overseas Investment Ltd. (CEECOIC) para o desenvolvimento sustentável do país.

Nesse período, avançamos em todas as dimensões da nossa agenda ESG, com resultados ambientais e operacionais expressivos. Na frente ambiental, alcançamos uma redução de 37,4% nas emissões totais de Gases de Efeito Estufa (GEE) em 2024, com nova queda projetada para o primeiro semes-

tre de 2025. Essa evolução reflete a efetividade das ações do nosso plano de descarbonização, que combina eficiência energética, inovação tecnológica e logística sustentável.

Na gestão de recursos hídricos, o Sistema Produtor São Lourenço (SPSL) consolidou ganhos significativos: reaproveitamos 1,5 milhão de m<sup>3</sup>/ano de água clarificada no ciclo produtivo e reduzimos em 33% os resíduos enviados a aterros. Desde 2018, o Sistema de Adensamento e Desidratação do Lodo (SADL) já destinou 65 mil toneladas de lodo a aterros licenciados e hoje opera com equipamentos de alta eficiência, reduzindo custos e o uso de insumos químicos.

Mantivemos a excelência operacional por meio de um Sistema de Gestão Integrada (SGI) robusto, com mais de 100 inspeções ambientais realizadas e auditorias internas e externas concluídas com 100% de conformidade legal. Em saúde e segurança ocupacional, alcançamos um marco histórico de mais de 1.300 dias sem acidentes com afastamento, alcançado entre 2021 e 2024, resultado direto da nossa cultura preventiva e do engajamento de toda a equipe.

Na dimensão social, encerramos 2025 com uma equipe de 108 profissionais, refletindo a solidez de uma cultura corporativa pautada pela diversidade, inclusão e desenvolvimento humano. As mulheres representam 20% do quadro total, sendo cinco em posições de liderança, o que reforça nosso compromisso com a equidade de gênero e o fortalecimento da representatividade feminina em cargos estratégicos.

Mantivemos e ampliamos nossos programas de voluntariado e campanhas sociais, como “Solidariedade que Alimenta” e “Corrida contra a Fome”, iniciativas que fortalecem o engajamento, a solidariedade e a conexão com as comunidades próximas às nossas das operações.

Este ano, além das ações solidárias, patrocinamos o concerto da Camerata da Orquestra Sinfônica da Ópera Nacional da China no Brasil, que marcou o lançamento da Temporada Cultural da China-Brasil. Também apoiamos a Sétima Feira de Recrutamento das Empresas Chinesas no Brasil, ampliando nossos quadros de profissionais bilíngues em português e mandarim.

Todas essas iniciativas refletem nosso compromisso de gerar impacto positivo para além dos nossos projetos, fortalecendo laços sociais e contribuindo para o desenvolvimento humano e para a construção de uma comunidade de destino comum para a humanidade, onde empresas, sociedades e nações colaboram para o bem-estar coletivo, respeitando as diferenças e buscando a prosperidade compartilhada.

Seguimos firmes no propósito de criar valor sustentável, com transparência na gestão, inovação como vetor de desenvolvimento e pessoas no centro da transformação. A CEEC Brasil segue avançando, impulsionada pela energia limpa e pela convicção de que o futuro se constrói juntos, em prol de um mundo mais unido e próspero para todos.

## 1\ Introdução

### 2\ Quem Somos

### 3\ Meio Ambiente e Transição Energética

### 4\ Pessoas e Desenvolvimento Social

### 5\ Governança e Integridade

### 6\ Inovação e Desenvolvimento

### 7\ Destaques e Desempenho

**1\ Introdução**

- 2\ Quem Somos
- 3\ Meio Ambiente e Transição Energética
- 4\ Pessoas e Desenvolvimento Social
- 5\ Governança e Integridade
- 6\ Inovação e Desenvolvimento
- 7\ Destaques e Desempenho

**GRI 2-22**

Em 2026, seguiremos impulsionando novos projetos de energia renovável, ampliando nossa atuação estratégica na América do Sul e reafirmando nosso compromisso inabalável com a descarbonização e a economia circular. Nosso objetivo é consolidar a CEEC Brasil como referência em infraestrutura resiliente e energia de baixo carbono, integrando inovação, sustentabilidade e governança de forma transversal em cada etapa da jornada de nossos projetos.

Boa leitura!

**Zexu Qi**

Presidente | China Energy Overseas Investimento Gestão e Serviços do Brasil Ltda.

**[1.1.2] Mensagem do VP de Operações, Manutenção e QSMS/ESG**

Nos últimos anos, temos avançado para transformar a CEEC Brasil em uma empresa cada vez mais integrada, eficiente e sustentável. Em 2024- 2025, consolidamos uma gestão operacional orientada por tecnologia, disciplina técnica e foco nas pessoas, pilares que sustentam a segurança, a qualidade e o desempenho das nossas entregas.

Um dos principais destaques foi o avanço da digitalização das operações, com a integração de sistemas inteligentes, sensores e drones para inspeções e manutenção preditiva. Essas soluções aumentaram a confiabilidade, reduziram custos e reforçaram o compromisso com a segurança e a precisão operacional.

No Sistema Produtor São Lourenço (SPSL), aprimoramos continuamente o processo de tratamento e reaproveitamento de água, consolidando a operação como referência em desempenho ambiental e inovação industrial. A nacionalização das esteiras filtrantes foi um passo importante nessa direção, trazendo ganhos de eficiência e autonomia tecnológica, além de fortalecer a parceria com fornecedores brasileiros.

Na frente de segurança e saúde ocupacional, fortalecemos nossa cultura preventiva com a implantação do programa Guardiões da Segurança e Meio Ambiente, a conclusão do Plano de Ergonomia 2025 e o início do levantamento dos

riscos psicossociais de forma antecipada ao prazo previsto, reforçando que o cuidado com as pessoas é parte central da nossa performance.

Em paralelo, evoluímos em governança operacional, com auditorias e inspeções internas que elevaram a maturidade do nosso Sistema de Gestão Integrada. Avançamos também na padronização de processos e indicadores, ampliando o uso de dados para decisões mais rápidas e assertivas.

Para 2026, nosso foco será aprofundar a automação e os indicadores preditivos do SGI, ampliar a aplicação da inteligência artificial às atividades de manutenção e análise de riscos, fortalecendo o desempenho operacional de forma cada vez mais sustentável.

---

**Marcelo Indame Seabra de Mello**

VP de Operações, Manutenção e QSMS/ESG | China Energy Overseas Investimento Gestão e Serviços do Brasil Ltda

**1\ Introdução**

2\ Quem Somos

3\ Meio Ambiente e Transição Energética

4\ Pessoas e Desenvolvimento Social

5\ Governança e Integridade

6\ Inovação e Desenvolvimento

7\ Destaques e Desempenho

GRI 2-22

**1\ Introdução**

2\ Quem Somos

3\ Meio Ambiente e Transição Energética

4\ Pessoas e Desenvolvimento Social

5\ Governança e Integridade

6\ Inovação e Desenvolvimento

7\ Destaques e Desempenho

## [1.2] Sobre o relatório

Este é um relato inicial que reúne as principais ações e iniciativas da CEEC Brasil nas dimensões ambiental, social e de governança, referentes ao período de janeiro de 2024 a novembro de 2025. Trata-se de um registro que reflete o estágio atual de integração das práticas ESG na companhia, apresentando resultados, aprendizados e avanços alcançados.

O biênio 2024-2025 marca um importante passo na trajetória da CEEC Brasil, com a consolidação da empresa enquanto holding, estruturando sua governança e ampliando o portfólio de operações. Nesse contexto, alguns processos de gestão e sistematização de informações ainda se encontram em evolução, o que torna este Balanço um registro em construção, coerente com o momento de amadurecimento institucional e integração de práticas sustentáveis na companhia.

GRI 2-3

---

Grande parte das informações apresentadas tem como base o Sistema Produtor São Lourenço (SPSL S.A.), atualmente a unidade operacional mais representativa da CEEC Brasil. Essa predominância reflete sua relevância no presente e aponta o caminho de integração das futuras operações da holding. O escopo deste Balanço abrange todas as subsidiárias e foi desenvolvido a partir de indicadores operacionais, complementados por referenciais reconhecidos em sustentabilidade corporativa.

GRI 2-2

---

Para a elaboração deste primeiro ciclo, adotamos principalmente indicadores de desempenho operacional, já incorporando aspectos preliminares identificados no processo de construção da matriz de materialidade. Essa base permitiu

estabelecer as primeiras conexões entre as práticas da companhia, os Objetivos de Desenvolvimento Sustentável (ODS) da ONU e a evolução da agenda ESG da CEEC Brasil. O Balanço foi desenvolvido em referência aos GRI Standards, à ISO 26000 e às diretrizes corporativas da China Energy Overseas Investment Ltd. (CEECOIC), reforçando a integração entre compromissos globais, expectativas dos stakeholders e a visão estratégica da CEEC Brasil.

O conteúdo deste Balanço foi organizado de forma a facilitar a leitura e evidenciar as conexões entre nossas práticas e a agenda global de sustentabilidade. Ao longo do documento, destacamos como as iniciativas da companhia se relacionam com os ODS e com os diferentes capitais que orientam a criação de valor, reforçando a visão integrada que guia nossa estratégia.

Por fim, é importante destacar que os dados apresentados neste Balanço foram obtidos a partir dos sistemas internos da companhia e passaram por processos de validação junto às áreas responsáveis, assegurando consistência, clareza e confiabilidade na divulgação.



**1\ Introdução**

2\ Quem Somos

3\ Meio Ambiente e Transição Energética

4\ Pessoas e Desenvolvimento Social

5\ Governança e Integridade

6\ Inovação e Desenvolvimento

7\ Destaques e Desempenho

## [1.3] Materialidade e Indicadores de Desempenho

O nosso Sistema de Gestão Integrada (SGI) constitui hoje a principal base de compromissos em sustentabilidade, qualidade, saúde e segurança ocupacional da CEEC Brasil. É a partir dele que estruturamos nossos objetivos, metas e indicadores, que orientam tanto a operação quanto o relacionamento com stakeholders. Essa estrutura assegura consistência, transparência e capacidade de demonstrar avanços concretos para a companhia.

No âmbito do Sistema de Gestão Integrado (SGI) da SPSL S.A, destacam-se os compromissos atualmente implementados, com foco na melhoria contínua e na excelência operacional:

### Qualidade e eficiência operacional

Acompanhadas por indicadores como índice de treinamento anual, horas-homens de capacitação, cumprimento de checklists de Qualidade e atendimento a recomendações de auditoria.

### Gestão ambiental

Metas voltadas ao reuso e reciclagem de resíduos, campanhas e cumprimento de checklists de Meio Ambiente, visando a prevenção de impactos socioambientais.

### Conformidade legal e regulatória

Índices de monitoramento contínuo do atendimento integral às exigências legais e normativas.

### Saúde e Segurança ocupacional

Campanhas internas, cumprimento de checklists de Saúde e Segurança Ocupacional, exames periódicos e indicadores de desempenho.

### Engajamento e cultura preventiva

Fortalecimento da participação dos colaboradores por meio de treinamentos, campanhas e ações de QSMS.

### Relacionamento com stakeholders

Satisfação de parceiros públicos, privados e acionistas, sustentada por práticas éticas, transparentes e alinhadas aos Princípios do Equador.

Esses objetivos e metas, detalhados no item 1.3.1 Mapa de Objetivos e Metas, definidas em ciclos anuais (neste relatório 2024 e 2025), permitem um acompanhamento sistemático pela Alta Direção, com análise e abertura de planos de ação, sempre que necessários. A partir dessa base, estamos

avanzando na construção da nossa matriz de materialidade, que será a principal referência para orientar a priorização de temas e a integração da agenda ESG à nossa estratégia de negócios. Paralelamente, está em curso a atualização do Sistema de Gestão Integrada (SGI) da CEEC Brasil, incorporando as metas formalizadas e alinhando o sistema ao processo de consolidação da holding. As evoluções completas do SGI serão refletidas no próximo ciclo, acompanhando o amadurecimento da governança iniciado em 2025, impulsionado pela ampliação do portfólio de projetos.

Nesse contexto, os próximos ciclos de reporte terão como foco a consolidação da matriz de materialidade e o fortalecimento da conexão das práticas de gestão aos Objetivos de Desenvolvimento Sustentável (ODS) e às principais referências globais em sustentabilidade e ESG, assegurando que os compromissos assumidos se traduzam em criação de valor sustentável ao longo do tempo.

#### 1\ Introdução

#### 2\ Quem Somos

#### 3\ Meio Ambiente e Transição Energética

#### 4\ Pessoas e Desenvolvimento Social

#### 5\ Governança e Integridade

#### 6\ Inovação e Desenvolvimento

#### 7\ Destaques e Desempenho



## 1\ Introdução

2\ Quem Somos

3\ Meio Ambiente e Transição Energética

4\ Pessoas e Desenvolvimento Social

5\ Governança e Integridade

6\ Inovação e Desenvolvimento

7\ Destaques e Desempenho

## [1.3.1] Mapa de Objetivos e Metas

Objetivo	Indicador	Métrica	Acompanhamento	Meta 2024	Resultado 2024	Meta 2025	Resultado 2025
Aumentar a competência dos profissionais para melhorias dos processos	Índice de Treinamento Anual	Nº de treinamentos realizados/nº treinamentos previstos	Trimestral	≥ 80% Anual	93% (média anual)	≥ 80% Anual	80% (média anual)
	Homem Horas de Treinamento	(Tempo de treinamento internos x nº pessoas treinadas) / total de profissionais da planta	Mensal	≥ 70 minutos por profissionais	125,5 (média anual)	≥ 70 minutos por profissionais	147,4 (média anual)
Aumentar a conformidade legal	Atendimento das possíveis recomendações propostas pelo CSI - Consultor Socioambiental Independente	(Nº de Recomendações Atendidas dentro do prazo / Nº de Recomendações Propostas) x 100	Anual	≥ 95% Anual	100%	≥ 95% Anual	100%
	Índice de Conformidade Legal	(Nº de Requisitos Atendidos / Nº de Requisitos Aplicáveis) x 100	Anual	≥ 95% Anual	100%	≥ 95% Anual	99,95%
Aumentar a aderência dos processos aos requisitos do SGI	Atendimento aos requisitos do Checklist de QSMS	(Nº Requisitos Conformes nos Check Lists/Total de Requisitos Aplicáveis nos Check Lists) x 100	Mensal	≥ 95% Anual	99,61% (média anual)	≥ 95% Anual	99,24% (média anual)
	Taxa de Reuso e Reciclagem de Resíduos	(Quantidade de Resíduos Recicláveis + Reutilizados /Total de Resíduos Gerados*) / x 100*	Mensal	≥ 90% Mensal	100% (média anual)	≥ 90% Mensal	100% (média anual)

Objetivo	Indicador	Métrica	Acompanhamento	Meta 2024	Resultado 2024	Meta 2025	Resultado 2025
Diminuir o número de ocorrências de doenças e lesões ocupacionais	Número de Campanhas de QSMS	Campanhas de QSMS	Bimestral	≥1 Campanha / Bimestre	1 campanha (média bimestral)	≥1 Campanha / Bimestre	1 campanha (média bimestral)
	Índice de Monitoramento de Realização de Exames Ocupacionais	(Nº de exames realizados / Nº de exames programados) x 100	Mensal	≥ 95% Anual	98% (média anual)	≥ 95% Anual	97,6% (média anual)
	TFCA - Taxa de Frequência com Afastamento	(Nº de acidentes com afastamento) x 1.000.000/ HHT	Mensal	≤ 4,87 Anual	3,98 (média anual)	≤ 4,87 Anual	0,00 (média anual)
	TFSA - Taxa de Frequência sem Afastamento	(Nº de Requisitos Atendidos / Nº de Requisitos Aplicáveis) x 100	Mensal	≤ 9,75 Anual	3,98% (média anual)	≤ 9,75 Anual	0,00 (média anual)
	TG - Taxa de Gravidade	(Nº de dias perdidos + debitados) x 1.000.000 / HHT	Mensal	≤ 115 Anual	3,98% (média anual)	≤ 115 Anual	0,00 (média anual)
Garantir o recebimento das contraprestações do Parceiro Público	OEE - Eficiência Global do Sistema	FAC - Formulário de Avaliação da Contratada OEE = Índice de disponibilidade operacional x Índice de qualidade x Índice de desempenho do sistema	Mensal	Faixa Verde: ≥ 94,9% Mensal	99,75% (média anual)	Faixa Verde: ≥ 94,9% Mensal	100% (média anual)
	MAV - Manutenção de Áreas Verdes	FAC - Formulário de Avaliação da Contratada	Mensal	Faixa Verde: ≥ 70% Mensal	100% (média anual)	Faixa Verde: ≥ 70% Mensal	100% (média anual)
	ICO - Índice de Confiabilidade Operacional	FAC - Formulário de Avaliação da Contratada	Mensal	Faixa Verde: ≥ 70% Mensal	100% (média anual)	Faixa Verde: ≥ 70% Mensal	100% (média anual)
	IAT - Índice de Atendimento Emergencial	FAC - Formulário de Avaliação da Contratada	Mensal	Faixa Verde: ≥ 70% Mensal	100% (média anual)	Faixa Verde: ≥ 70% Mensal	100% (média anual)
	VSP - Vigilância e Segurança Patrimonial	FAC - Formulário de Avaliação da Contratada	Mensal	Faixa Verde: ≥ 70% Mensal	100% (média anual)	Faixa Verde: ≥ 70% Mensal	100% (média anual)
	LCP - Limpeza e conservação predial	FAC - Formulário de Avaliação da Contratada LCP = 50% limpeza + 50% conservação predial civil	Mensal	Faixa Verde: ≥ 70% Mensal	100% (média anual)	Faixa Verde: ≥ 70% Mensal	100% (média anual)

Objetivo	Indicador	Métrica	Acompanhamento	Meta 2024	Resultado 2024	Meta 2025	Resultado 2025
Garantir o recebimento das contraprestações do Parceiro Público	LIR - Lavagem e Inspeção de Reservatórios	FAC - Formulário de Avaliação da Contratada LIR = 50% lavagem + 50% inspeção	Mensal	Faixa Verde: $\geq$ 70% Mensal	100% (média anual)	Faixa Verde: $\geq$ 70% Mensal	100% (média anual)
	FS - Indicador de Fase Sólida		Mensal	100% mensal	100% (média anual)	100% mensal	100% (média anual)
	Índice de Aderência ao Plano de Manutenção Mensal	(Nº de Ordens de Serviço Planejadas Executadas/ Nº de Ordens de Serviço Planejadas) x 100		Faixa Verde: $\geq$ 70% Mensal	99,56% (média anual)	Faixa Verde: $\geq$ 70% Mensal	99,50% (média anual)
Garantir a qualidade da água para retorno ao processo	Monitoramento dos Índices de Acrilamida	Resultado em análise laboratorial residual de Acrilamida	Mensal	-	-	-	-
Ganho econômico-financeiro comparado ao orçado	Saving - Ganho de valores sobre propostas comerciais	(Valor de desconto médio/ Valor da proposta) x 100	Bimestral	$\geq$ 3 % Bimestre	6,86% (média anual)	$\geq$ 3 % Bimestre	5,83% (média anual)
Garantir a eficácia do processo de Adensamento e Desague do lodo	Monitoramento do parâmetro Sólidos Suspensos Totais (SST) entrada e saída do processo de Adensamento e Desague do Lodo	Resultado em análise Laboratorial do parâmetro Sólidos Suspensos Totais	Mensal	$\leq$ 5% o teor de sólidos suspensos totais	2,89% (média anual)	$\leq$ 5% o teor de sólidos suspensos totais	2,39% (média anual)
Cumprimento dos prazos estabelecidos em compras	Atendimento ao pedido de compra conforme data de entrega prevista. (excluído o prazo do Fornecedor)	(Número de pedidos de compra atendidos no prazo previsto / Número total de pedidos de compra) X 100	Mensal	$\geq$ 65 %	81,19% (média anual)	$\geq$ 65 %	82,00%
Atendimento dos prazos de lançamento de notas fiscais no sistema	Lançamento das notas fiscais de impacto ao estoque em até 72 hs uteis.	(Número de Notas Fiscais Lançadas no Prazo / Número total de Notas) X 100	Mensal	$\geq$ 85 %	89,88% (média anual)	$\geq$ 85 %	85,30%

\*Dados atualizados até o mês de novembro/2025.



The background features a complex, abstract pattern of overlapping squares and rectangles in various shades of blue, from light sky blue to deep navy blue, and white. The pattern is dense and non-repeating, creating a textured, mosaic-like effect. A solid dark blue horizontal band runs across the middle of the image, serving as a backdrop for the text.

02

---

Com foco em soluções integradas em Energia e Infraestrutura, a companhia combina investimentos em projetos greenfield com a aquisição de ativos brownfield, contribuindo para o avanço da transição energética e do desenvolvimento sustentável.

# Quem Somos

- 1\ Introdução
- 2\ Quem Somos
- 3\ Meio Ambiente e Transição Energética
- 4\ Pessoas e Desenvolvimento Social
- 5\ Governança e Integridade
- 6\ Inovação e Desenvolvimento
- 7\ Destaques e Desempenho

## [2.1] A CEEC Brasil

GRI 2-1

A China Energy Overseas Investimento Gestão e Serviços do Brasil LTDA (CEEC Brasil) é uma sociedade de responsabilidade limitada (LTDA), estabelecida em São Paulo (SP) em 2013, que desde agosto de 2025 passou a atuar formalmente como holding no país. Desde sua fundação, integra profissionais brasileiros e chineses em uma atuação orientada por princípios de sustentabilidade, responsabilidade social e respeito ao meio ambiente.

Com foco em soluções integradas em Energia e Infraestrutura, a companhia combina investimentos em projetos greenfield com a aquisição de ativos brownfield, contribuindo para o avanço da transição energética e do desenvolvimento sustentável. Atualmente, desenvolve no Brasil iniciativas em saneamento, energias renováveis, hidrogênio verde (H<sub>2</sub>V) e sistemas de armazenamento de energia em baterias (BESS), aproveitando a ampla experiência internacional do grupo em projetos de grande porte e alta complexidade.

GRI 2-1 | GRI 2-6

A CEEC Brasil opera sob a direção da China Energy Overseas Investment Co., Ltd. (CEECOIC), empresa global de investimentos em energia renovável e convencional, proteção ambiental, produção de cimento e projetos de engenharia. A CEECOIC, por sua vez, integra a China Energy International Group Co., Ltd. (CEIG), subsidiária responsável pela gestão e expansão das atividades internacionais da China Energy Engineering Group (CEEC), um dos maiores conglomerados de energia e infraestrutura do mundo, presente em mais de 100 países e reconhecido pela excelência técnica e pelo compromisso com a sustentabilidade.

Para saber mais sobre a CEEC Brasil  
acesse nosso site  
[ceecbrasil.com.br](http://ceecbrasil.com.br).

## [2.2] Nossas operações

Direcionamos nossa estratégia para setores que impulsionam a agenda de Carbono Zero e apoiam a transição para uma economia de baixo carbono, com ênfase em saneamento e energia renovável limpa.

Nossa atuação no Brasil é sustentada por um modelo robusto, que reúne o acesso a fornecedores globais, a aplicação de tecnologia de ponta fruto da experiência consolidada do grupo Energy China em projetos de grande porte ao redor do mundo e a disponibilidade de capital. Essa combinação fortalece nossa capacidade de investimento e garante vantagens competitivas no mercado nacional.

GRI 2-6

Alinhada a esse posicionamento, a CEEC Brasil amplia a integração de soluções em energia limpa, inovação tecnológica, saneamento básico e eficiência no uso de recursos, contribuindo de maneira consistente para o desenvolvimento sustentável do país.

ODS 6 | 7 | 9

Entre os projetos em execução e já concluídos no Brasil, destacam-se:

### [2.2.1] Sistema Produtor São Lourenço

A Sistema Produtor São Lourenço S.A. (SPSL S.A.) é uma sociedade de propósito específico criada em 2013 para viabilizar a parceria público-privada estabelecida com a SABESP. A empresa foi responsável pela execução das obras entre 2014



- 1\ Introdução
- 2\ Quem Somos
- 3\ Meio Ambiente e Transição Energética
- 4\ Pessoas e Desenvolvimento Social
- 5\ Governança e Integridade
- 6\ Inovação e Desenvolvimento
- 7\ Destaques e Desempenho

- 1\ Introdução
- 2\ Quem Somos
- 3\ Meio Ambiente e Transição Energética
- 4\ Pessoas e Desenvolvimento Social
- 5\ Governança e Integridade
- 6\ Inovação e Desenvolvimento
- 7\ Destaques e Desempenho

ODS 6 | 11

e 2018 e, posteriormente, assumiu a operação e a manutenção do sistema de desidratação, secagem e disposição de lodo, bem como a manutenção eletromecânica e civil, limpeza e conservação predial, conservação de áreas verdes e os serviços de vigilância e segurança patrimonial das unidades que compõem o Sistema Produtor São Lourenço (SPSL). O sistema inclui atividades de captação, tratamento e distribuição de água para a região metropolitana de São Paulo.

Em 2018, a SPSL S.A. foi adquirida pela CGGC Construtora do Brasil Ltda. (antiga denominação), subsidiária da China Gezhouba Group Corporation (CGGC), integrante da China Energy Engineering Group Co. Ltd. Posteriormente, o grupo passou por um processo de reestruturação, no qual a CGGC foi reorganizada sob a marca CEIG.

O investimento marcou a entrada do grupo no Brasil, reforçando sua presença internacional em mais de 100 países e sua posição de destaque entre as maiores construtoras globais, segundo o ranking ENR Top 250.

O Sistema Produtor São Lourenço é responsável por captar água da represa Cachoeira do França, em Ibiúna (SP), e conduzi-la por meio de 83 km de adutoras até a Estação de Tratamento de Água (ETA) de Vargem Grande Paulista (SP), onde é tratada com capacidade de até 6.400 litros por segundo. Desde que entrou em operação em 2018, o empreendimento abastece de forma contínua e sustentável cerca de 2 milhões

de habitantes da zona oeste da Região Metropolitana de São Paulo (RMSP), contribuindo diretamente para a segurança hídrica da região. ODS 6 | 11

Além dessas atribuições, a SPSL S.A. mantém um Sistema de Gestão Integrada certificado nas normas ABNT NBR ISO 9001:2015 (Gestão da Qualidade), ABNT NBR ISO 14001:2015 (Gestão Ambiental) e ABNT NBR ISO 45001:2018 (Gestão de Saúde e Segurança Ocupacional), com certificações periodicamente mantidas após auditorias independentes.

Além de garantir o fornecimento de água potável, a SPSL desempenha papel fundamental em diferentes frentes operacionais. A empresa mantém a gestão do lodo, com atividades de desidratação, secagem e disposição final; assegura a integração com os demais sistemas que abastecem a Grande São Paulo; e atua sob um contrato de concessão desde 2018, com prazo de 25 anos, que contemplou a fase de obras e a atual fase de operação, garantindo estabilidade e continuidade dos serviços.

Os agentes financeiros do Sistema Produtor São Lourenço são signatários dos Princípios do Equador desde 2009, nesse contexto tornou-se indispensável a observância de seus requisitos pela SPSL S.A. desde o início das suas atividades com auditorias periódicas de sua conformidade.

GRI 2-6 | ODS 6

## [2.2.2] Usinas Fotovoltaicas Coremas I, II e III

Em 2025, a CEEC Brasil consolidou sua entrada no mercado de geração de energia elétrica com a criação de uma nova unidade de negócios e a aquisição das Usinas Fotovoltaicas Coremas I, II e III, localizadas no município de Coremas, no sertão da Paraíba. A planta, com capacidade instalada de aproximadamente 31 MWp para cada SPV, integra o Complexo Solar Coremas, um dos maiores do Nordeste brasileiro, que totaliza cerca de 93 MWp em operação, distribuídos em uma área de aproximadamente 220 hectares. São mais de 270 mil módulos fotovoltaicos convertendo a energia do sol em eletricidade limpa e renovável — um exemplo concreto do papel do Brasil como protagonista na transição energética global.

O empreendimento está situado em uma região estratégica, caracterizada por elevados índices de radiação solar e ampla disponibilidade de terrenos, garantindo alta eficiência energética e estabilidade operacional. A produção anual estimada é suficiente para abastecer mais de 100 mil residências. A iniciativa contribui significativamente para a mitigação da emissão de CO<sub>2</sub> equivalente e, assim, impulsiona diretamente os compromissos de transição energética e descarbonização da CEEC Brasil.

Durante o processo de due diligence técnica, ambiental e social, a CEEC Brasil realizou uma análise detalhada do empreendimento, identificando oportunidades de aprimoramento

e implementando, de forma colaborativa, planos de adequação e melhoria contínua. Com o suporte de consultores especializados, o projeto foi aprimorado para garantir excelência técnica, conformidade regulatória e operação plenamente sustentável.

Entre as principais medidas implementadas, destacam-se o atendimento às condicionantes estabelecidas nas licenças ambientais, atividades de reflorestamento compensatório e o fortalecimento das práticas de segurança e monitoramento ambiental, em alinhamento com as exigências do órgão ambiental estadual. Ao final do processo, a CEEC Brasil recebeu a usina 100% operante e em conformidade com suas condições ambientais e regulatórias, consolidando um marco estratégico em sua expansão no setor de energia renovável no país.

- 1\ Introdução
- 2\ Quem Somos
- 3\ Meio Ambiente e Transição Energética
- 4\ Pessoas e Desenvolvimento Social
- 5\ Governança e Integridade
- 6\ Inovação e Desenvolvimento
- 7\ Destaques e Desempenho

- 1\ Introdução
- 2\ Quem Somos**
- 3\ Meio Ambiente e Transição Energética
- 4\ Pessoas e Desenvolvimento Social
- 5\ Governança e Integridade
- 6\ Inovação e Desenvolvimento
- 7\ Destaques e Desempenho

## NOSSOS VALORES

Adotamos os seguintes valores permanentes:

### Integridade

Integridade em seguir no caminho correto; Integridade na estratégia; Integridade no exercício da atividade principal; Integridade na retidão.

### Inovação

Fortalecer a inovação voltada para a construção de uma empresa tecnológica; Fortalecer a inovação direcionada à superação de desafios em tecnologias essenciais e estratégicas; Fortalecer a inovação impulsionada pela transformação e modernização industrial; e Fortalecer a inovação orientada para a elevação da eficiência e da produtividade.

### Prática

Agir no desenvolvimento de alta qualidade; Agir na gestão enxuta; Agir na reforma sistêmica; Agir na prática de alta eficiência.

### Responsabilidade

Reforçar a consciência de desenvolvimento; Reforçar a consciência do dever; Reforçar a consciência de superação; Reforçar a consciência de interesse da coletividade.

Estes valores corporativos reforçam nossos valores do código de conduta, conforme a seguir:

### 1.0 Governança Corporativa

Adotar as melhores práticas de governança corporativa e trabalhar continuamente por meio delas.

### 2.0 Compliance

Atuar em conformidade com as disposições legais e com as diretrizes corporativas e estratégias estabelecidas pelas atividades do negócio da Empresa.

### 3.0 Respeito às pessoas e ao meio ambiente

Agir sempre de forma correta e justa em relação a sócios, profissionais, clientes, fornecedores, governos, comunidades locais e a sociedade em geral. Atuar com responsabilidade em relação ao meio ambiente, buscando o desenvolvimento sustentável e zelando pela conservação recuperação e preservação dos recursos naturais.

### 4.0 Atuação responsável

Atender ao estabelecido na legislação onde quer que atuemos, agindo de forma íntegra. Respeitar a diversidade de acordo com as normas universais de boa convivência humana, sem discriminação de raça, gênero, credo, religião, posicionamento político, cargo, função ou qualquer outra.

### 5.0 Transparência

Fornecer informações claras e abrangentes sobre as atividades, as realizações, as políticas e o desempenho da Empresa, de maneira sistemática e acessível.

### 6.0 Foco no resultado

Buscar sempre maximizar o desempenho da Empresa, como forma de assegurar sua perenidade, seus investimentos, o retorno aos sócios e condições adequadas aos profissionais.

### 7.0 Qualidade e inovação

Garantir a qualidade de serviços e produtos e investir continuamente no aperfeiçoamento dos profissionais e da Empresa.

## [2.3] Sistema de Gestão Integrada (SGI)

Adotamos um Sistema de Gestão Integrada (SGI) certificado por organismo independente, conduzido pelo Departamento de QSMS/ESG da CEEC Brasil e atualmente operado de forma consolidada pela SPSL S.A.. O SGI é estruturado segundo o ciclo de melhoria contínua PDCA<sup>1</sup> e orienta nossas práticas em qualidade, meio ambiente, saúde e segurança ocupacional, assegurando uma atuação responsável e transparente diante de reguladores, clientes, investidores e comunidades. Embora a CEEC Brasil esteja em processo de evolução e aprimoramento de sua estrutura corporativa, o SGI já se configura como uma base robusta de gestão, aplicada na operação e apoiada nas certificações ISO 9001:2015 (Qualidade), ISO 14001:2015 (Gestão Ambiental) e ISO 45001:2018 (Saúde e Segurança Ocupacional), certificadas pela Fundação Vanzolini.

A CEEC Brasil iniciou, em agosto de 2025, um processo de reestruturação corporativa. Nesse período, foram consolidados os Departamentos de Recursos Humanos, Financeiro, Jurídico, Administração, Custos e Suprimentos, e QSMS, este último permanecendo também na gestão do SGI dentro da SPSL.

Entende-se que a estrutura organizacional atualmente estabelecida está plenamente adequada para conduzir as demandas operacionais da SPSL e assegurar a manutenção

- 1\ Introdução
- 2\ Quem Somos
- 3\ Meio Ambiente e Transição Energética
- 4\ Pessoas e Desenvolvimento Social
- 5\ Governança e Integridade
- 6\ Inovação e Desenvolvimento
- 7\ Destaques e Desempenho

- 1\ Introdução
- 2\ Quem Somos**
- 3\ Meio Ambiente e Transição Energética
- 4\ Pessoas e Desenvolvimento Social
- 5\ Governança e Integridade
- 6\ Inovação e Desenvolvimento
- 7\ Destaques e Desempenho

Nota¹: O PDCA é a espinha dorsal do Sistema de Gestão Integrada (SGI) da CEEC Brasil e seus projetos. Ele garante que os compromissos em qualidade, meio ambiente, saúde, segurança e ESG sejam implantados, monitorados e melhorados continuamente.

do SGI tanto do projeto quanto da holding. Os colaboradores demonstram domínio de suas atribuições e possuem a experiência necessária para atender aos requisitos legais e regulatórios aplicáveis ao projeto, além de implementar de maneira eficaz as ações previstas no SGI.

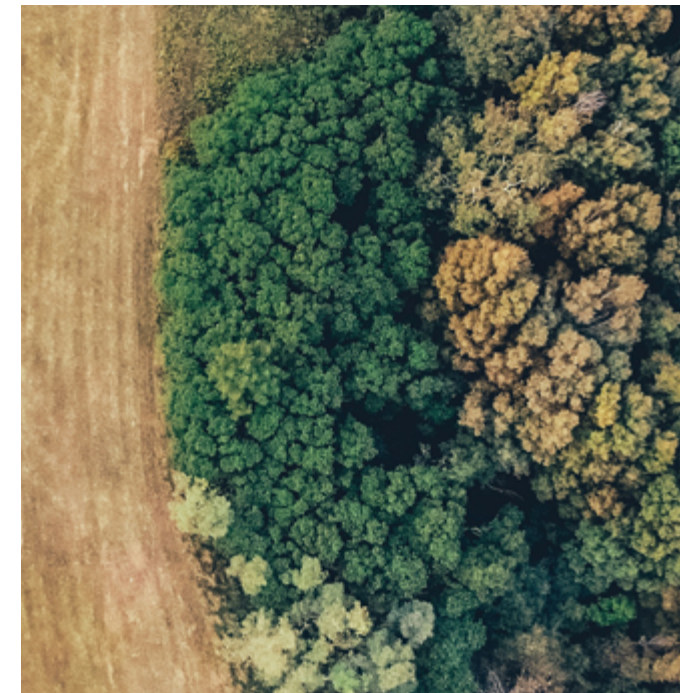
A implementação do SGI reflete compromissos que assumimos, como a melhoria contínua dos processos, o cumprimento integral da legislação e dos requisitos aplicáveis, a prevenção da poluição e gestão responsável dos impactos socioambientais, a garantia de condições de trabalho seguras e saudáveis, além da condução de nossas atividades com ética, transparência e respeito à diversidade, em aderência aos Princípios do Equador.

Nosso processo de governança ESG em desenvolvimento é fortalecido por um sistema estruturado de levantamento e controle de requisitos legais e compromissos voluntários. Contamos com o apoio de um serviço jurídico especializado, responsável pelo levantamento e consolidação das normas legais, cujo processo é apoiado por um sistema online que permite identificar, analisar e atualizar periodicamente a legislação federal, estadual e municipal, além de um sistema de controle de normas técnicas e compromissos voluntários relacionados às nossas atividades e às de nossas subcontratadas.

Neste sentido, o Departamento de QSMS avalia a aplicabilidade normativa para nossa realidade, implementa controles e registra as evidências no sistema. A Diretoria assegura

os recursos necessários e a governança do processo, garantindo consistência, rastreabilidade e transparência em todas as etapas.

As avaliações de atendimento são conduzidas de forma periódica, complementadas pelas verificações realizadas em auditorias internas e externas do SGI.



## [2.4] Premiações e Reconhecimentos

Os prêmios recebidos pela CEEC Brasil, em alinhamento às diretrizes e práticas do grupo China Energy Engineering Corporation (CEEC) e da China Energy Overseas Investment Ltd. (CEECOIC), reforçam o compromisso da companhia com a sustentabilidade, a inovação e o desenvolvimento social e econômico no Brasil.



### CEECOIC - RECONHECIMENTOS INTERNACIONAIS DE NOSSA CONTROLADORA

#### Certificado de Reconhecimento:

Projeto Fotovoltaico de 1GW no Uzbequistão (2024)  
Destaca a contribuição da empresa para a transição energética verde e o desenvolvimento socioeconômico sustentável do país.

#### Prêmio Especial de Honra de Infraestrutura Sustentável no Exterior (2024)

Reconhece a liderança da empresa na construção de infraestrutura verde e de alta qualidade no âmbito da Iniciativa Cinturão e Rota.

#### Prêmio de Contribuição Extraordinária para a Sustentabilidade Ambiental – Paquistão (2021)

Valoriza o engajamento da empresa no desenvolvimento econômico e ambiental do país.

- 1\ Introdução
- 2\ Quem Somos
- 3\ Meio Ambiente e Transição Energética
- 4\ Pessoas e Desenvolvimento Social
- 5\ Governança e Integridade
- 6\ Inovação e Desenvolvimento
- 7\ Destaques e Desempenho

- 1\ Introdução
- 2\ Quem Somos**
- 3\ Meio Ambiente e Transição Energética
- 4\ Pessoas e Desenvolvimento Social
- 5\ Governança e Integridade
- 6\ Inovação e Desenvolvimento
- 7\ Destaques e Desempenho

### **Medalha de Honra China-Brasil**

Homenageia o papel estratégico na promoção de projetos binacionais nos setores de energia e infraestrutura.

### **Prêmio Destaque em ESG Corporativo de 2025**

Concedido pelo Instituto de Pesquisa ESG da China e pela Universidade de Economia e Negócios da Capital, reconheceu o estudo de caso da CEEC Brasil sobre restauração e compensação da biodiversidade no Sistema Produtor São Lourenço. O prêmio reforça o compromisso da empresa com práticas de sustentabilidade de alto nível e sua liderança na integração entre soluções empresariais e restauração ecológica no contexto dos BRICS.



## [2.5] Destaques ESG - 2024/2025

### AMBIENTAL

Sistema de Adensamento e Desidratação do Lodo (SADL) da SPSL: reaproveitamento anual de 1 milhão de m<sup>3</sup> de água clarificada, eliminação do descarte de efluentes e redução de 33% no volume de resíduos enviados a aterros.

#### Monitoramento e controle das emissões de GEE

Redução de 37% nas emissões totais de GEE entre 2023 e 2024, resultado de melhorias na logística de transporte, uso ampliado de biocombustíveis e aperfeiçoamentos na gestão de resíduos.

#### Auditorias ambientais internas e externas

Realização contínua de auditorias que asseguram a conformidade legal e a manutenção da certificação ISO 14001.

#### Mais de 100 inspeções ambientais realizadas

Garantindo a destinação ambientalmente adequada de 25 toneladas de resíduos e 15,04 mil toneladas de lodo.

#### Campanha anual do Mês de Segurança e Meio Ambiente

Promovida tradicionalmente em junho, com foco em sensibilização socioambiental e prevenção em Saúde e Segurança Ocupacional para todos os profissionais.

- 1\ Introdução
- 2\ Quem Somos
- 3\ Meio Ambiente e Transição Energética
- 4\ Pessoas e Desenvolvimento Social
- 5\ Governança e Integridade
- 6\ Inovação e Desenvolvimento
- 7\ Destaques e Desempenho



- 1\ Introdução
- 2\ Quem Somos
- 3\ Meio Ambiente e Transição Energética
- 4\ Pessoas e Desenvolvimento Social
- 5\ Governança e Integridade
- 6\ Inovação e Desenvolvimento
- 7\ Destaques e Desempenho

---

## SOCIAL

---

### Campanhas de voluntariado e solidariedade:

“Solidariedade que Alimenta” e “Corrida e Caminhada Contra a Fome”, fortalecendo o vínculo com comunidades locais.

---

Apoio a eventos culturais e incentivo à integração cultural Brasil-China.

---

Mais de 1.300 dias sem acidentes com afastamento, alcançado entre 2021 e 2024, consolidando a excelência em saúde e segurança ocupacional.

---

Parada de Segurança como campanhas estruturantes em SSO.

---

Mês da Segurança do Trabalho e de Meio ambiente com periodicidade anual

---

Em torno de 3.500 empregos gerados pela SPSL durante sua construção, consolidando legado socioeconômico e contribuição para o desenvolvimento local.

---

Auditorias internas e externas, garantindo a manutenção das certificações da norma ISO 45001.

---

## GOVERNANÇA

---

Campanha do Mês da Qualidade, realizada anualmente nos meses de outubro.

---

Expansão e fortalecimento institucional, com novas contratações e atuação ativa no debate setorial sobre previsibilidade regulatória e transição energética.

---

Governança matricial entre Brasil e matriz global (China Energy), com o planejamento de implantação do comitê ESG.

---

Implantação da Política de Tolerância Zero à Corrupção, revisão prévia de comunicações para evitar greenwashing e treinamentos periódicos de ética e integridade.

---

Códigos e políticas com rastreabilidade e auditabilidade e dados validados por auditorias internas e externas.

---

Estrutura de reporte alinhada às normas GRI, ISO 26000, normas ISO, Princípios do Equador e Padrões IFC, reforçando transparência e credibilidade.

---

Auditorias internas e externas, garantindo a manutenção das certificações da norma ISO 9001.

---

## INOVAÇÃO E FUTURO

---

Entrada no mercado de armazenamento de energia (BESS), em parceria com o Grupo Energia, oferecendo solução integrada de desenvolvimento e operação.

---

Divulgação de expertise global em armazenamento de energia pela CEEC (China Energy), preparando a base técnica para atuação no Brasil.

---

Abertura de novas vagas de trabalho e fortalecimento institucional, ampliando competências locais e integração com a matriz.

1\ Introdução

2\ Quem Somos

3\ Meio Ambiente e Transição Energética

4\ Pessoas e Desenvolvimento Social

5\ Governança e Integridade

6\ Inovação e Desenvolvimento

7\ Destaques e Desempenho



03



---

Adotamos uma abordagem integrada e preventiva para a gestão ambiental, assegurando que o ciclo de vida do projeto em todas as suas etapas [...] seja conduzido com base na avaliação sistemática de aspectos e impactos ambientais.

# Meio Ambiente e Transição Energética

- 1\ Introdução
- 2\ Quem Somos
- 3\ Meio Ambiente e Transição Energética**
- 4\ Pessoas e Desenvolvimento Social
- 5\ Governança e Integridade
- 6\ Inovação e Desenvolvimento
- 7\ Destaques e Desempenho

## [3.1] Gestão ambiental

Adotamos uma abordagem integrada e preventiva para a gestão ambiental, assegurando que o ciclo de vida do projeto em todas as suas etapas administrativas, operacionais, de manutenção e engenharia, seja conduzido com base na avaliação sistemática de aspectos e impactos ambientais. Essa prática é formalizada por meio de uma Estrutura Analítica de Projeto (EAP), que se desdobra em um Mapeamento dos Processos (MP) do qual resulta o Levantamento de Aspectos e Impactos Ambientais (LAIA), ferramenta essencial para identificar, avaliar e mitigar potenciais riscos e efeitos sobre o meio ambiente, garantindo o alinhamento entre operação, sustentabilidade e conformidade legal.

A metodologia abrange toda a cadeia de impactos, desde o consumo de recursos até a destinação final de resíduos, contemplando temas como energia, água, combustíveis, papel, emissões atmosféricas, efluentes e riscos de vazamentos de produtos químicos. Cada aspecto é avaliado com base em critérios técnicos de probabilidade, frequência, severidade e repercussão na imagem institucional, resultando em uma classificação que orienta a definição de planos de ação e a priorização de medidas corretivas e preventivas.

Uma das principais estruturas ambientais em operação é o Sistema de Gestão Integrada (SGI), certificado nas normas ISO 9001:2015 (Qualidade), ISO 14001:2015 (Meio Ambiente) e ISO 45001:2018 (Saúde e Segurança Ocupacional). O SGI assegura conformidade legal e regulatória, fortalece a cultura de melhoria contínua e integra, em um único modelo de gestão, as dimensões de qualidade, desempenho ambiental

e saúde e segurança ocupacional. Esse sistema orienta processos, controles, auditorias e práticas operacionais, garantindo maior eficiência, rastreabilidade e transparência na tomada de decisão.

O monitoramento ambiental é contínuo e abrange todas as unidades operacionais, incluindo a Captação de Água Bruta (CAB), a Estação de Tratamento de Água (ETA) e as faixas de servidão. Em 2024 e 2025 foram realizadas mais de 200 inspeções ambientais que resultaram em melhorias para nossos processos e proteção do meio ambiente. Essas vitórias seguem listas de verificação digitais que são registradas online em nosso sistema e contemplam controle de resíduos, estabilidade de terreno, manutenção vegetal, armazenamento de produtos químicos, disponibilidade de kits de emergência, dentre outros.

Com base nesses diagnósticos, implementamos programas de controle e melhoria contínua que incluem campanhas de uso racional de recursos, manutenção preventiva de equipamentos, gestão de emergências e o Plano de Gerenciamento de Resíduos e Efluentes (PGRS).

Em 2024, destinamos de forma ambientalmente adequada mais de 27 toneladas de resíduos, dentre os quais 7,3 mil toneladas de lodo da ETA, reafirmando a eficiência do processo de tratamento.

Além do planejamento e operação da Empresa, todas as suas unidades possuem seu Plano de Atendimento a Emergências (PAE) para eventuais situações não previstas, que assegura a prontidão para diferentes cenários, como derramamentos químicos, incêndios, afogamentos e acidentes com eletricidade, e reforça a cultura de prevenção e resposta rápida.

Todo o sistema de gestão ambiental é conduzido em conformidade com a ABNT NBR ISO 14001 e com a legislação pertinente, consolidando o compromisso da CEEC Brasil com a governança socioambiental, a prevenção da poluição e a proteção dos ecossistemas. A evolução contínua dos procedimentos demonstra o amadurecimento da companhia em sustentabilidade operacional, com a incorporação de novas tecnologias e práticas alinhadas às melhores referências nacionais e internacionais.

Essa base técnica e gerencial também sustenta a nossa estratégia de transição energética, orientada para a eficiência do uso de recursos naturais, a redução de emissões e a ampliação de soluções de baixo carbono, pilares essenciais para garantir a resiliência ambiental e o desenvolvimento sustentável de longo prazo.

GRI 2-27

GRI 2-25

ODS 13

- 1\ Introdução
- 2\ Quem Somos
- 3\ Meio Ambiente e Transição Energética**
- 4\ Pessoas e Desenvolvimento Social
- 5\ Governança e Integridade
- 6\ Inovação e Desenvolvimento
- 7\ Destaques e Desempenho

- 1\ Introdução
- 2\ Quem Somos
- 3\ Meio Ambiente e Transição Energética
- 4\ Pessoas e Desenvolvimento Social
- 5\ Governança e Integridade
- 6\ Inovação e Desenvolvimento
- 7\ Destaques e Desempenho

## [3.2] Mudanças Climáticas e Resiliência

ODS 13



Enfrentar as mudanças climáticas exige mais do que reconhecer seus riscos: demanda estratégias capazes de gerar impacto real e duradouro. No Brasil, direcionamos nosso crescimento para atividades que contribuem diretamente para a descarbonização da economia, com foco em saneamento e energia limpa. Essa escolha reflete um posicionamento estratégico e uma resposta concreta aos desafios globais que requerem soluções estruturais e de longo prazo.

Estamos alinhados à estratégia global de “duplo carbono” do grupo China Energy, que estabelece o objetivo de atingir o pico de emissões antes de 2030 e alcançar a neutralidade até 2060. Esse alinhamento fortalece a integração entre metas globais e locais, assegurando que nossos investimentos e operações estejam em conformidade com os compromissos internacionais de mitigação de emissões e transição energética.

Para tornar essa visão possível, buscamos investir continuamente em tecnologias que reduzam emissões e ampliam a eficiência no uso de recursos naturais. Desde a concepção dos projetos, práticas como o uso de fontes renováveis, o monitoramento de gases de efeito estufa e a aplicação de soluções de eficiência energética são incorporadas de forma preventiva, visando a redução da pegada de carbono e fortalecendo a resiliência das operações frente aos efeitos das mudanças climáticas.

O tema “mudanças climáticas” é parte integrante do nosso Sistema de Gestão Integrada (SGI), sendo tratado de forma estruturada na Análise Crítica do Sistema e nos processos de gestão de riscos e oportunidades, o que assegura o monitoramento contínuo pela Alta Direção. Para acompanhamento do desempenho ambiental, entre nossas partes interessadas, destacam-se os organismos certificadores, responsáveis por novas exigências regulatórias, e os agentes financeiros. Temos atendido a esses requisitos de forma estruturada, reforçando a transparência e a governança ambiental.

Como exemplo prático de nossa atuação em mitigação e adaptação às mudanças climáticas, conduzimos uma Análise Crítica junto à Alta Direção focada na identificação, avaliação e mitigação de riscos climáticos em nossas unidades. Essa prática está alinhada às novas emendas sobre mudanças climáticas publicadas em 2024 pelo IAF (International Accreditation Forum) e pela ISO (International Organization for Standardization), bem como ao Padrão de Desempenho nº 3 da IFC (International Finance Corporation), reforçando a integração da agenda climática ao nosso Sistema de Gestão Integrada.

---

**MANTEMOS UMA AGENDA PERMANENTE DE APRIMORAMENTO, COM FOCO EM QUATRO FRENTES PRINCIPAIS:**

---

(i) revisão contínua das Análises de Perigos e Riscos, dos Aspectos e Impactos Ambientais e da avaliação dos Processos Críticos para a Qualidade

---

(ii) capacitação e conscientização dos profissionais sobre mudanças climáticas e sustentabilidade

---

(iii) adoção de soluções tecnológicas inovadoras incluindo inteligência artificial para monitoramento e mitigação

---

(iv) identificação de oportunidades associadas à economia verde e de baixo carbono.

- 1\ Introdução
- 2\ Quem Somos
- 3\ Meio Ambiente e Transição Energética**
- 4\ Pessoas e Desenvolvimento Social
- 5\ Governança e Integridade
- 6\ Inovação e Desenvolvimento
- 7\ Destaques e Desempenho

- 1\ Introdução
- 2\ Quem Somos
- 3\ Meio Ambiente e Transição Energética**
- 4\ Pessoas e Desenvolvimento Social
- 5\ Governança e Integridade
- 6\ Inovação e Desenvolvimento
- 7\ Destaques e Desempenho

## [3.3] Redução de Emissões e Eficiência Energética

Acreditamos que a energia renovável é a força motriz de um futuro sustentável. Como empresa comprometida com a transição energética, assumimos uma responsabilidade que vai além da geração de energia limpa.

Em 2024, destacamos a priorização do uso de biocombustíveis a redução do consumo de combustíveis e das emissões de gases de efeito estufa na SPSL S.A. como um dos principais resultados de nossas ações ambientais, reforçando nossa contribuição para uma economia de baixo carbono e para o desenvolvimento sustentável do país.

Também demos continuidade à elaboração do inventário de emissões de gases de efeito estufa da SPSL S.A., em conformidade com as metodologias do Programa Brasileiro GHG Protocol e do Painel Intergovernamental sobre Mudanças Climáticas (IPCC). O inventário de 2024 registrou 99,0 toneladas de CO<sub>2</sub> equivalente, uma redução de 37,4% em relação a 2023, quando foram emitidas 136 toneladas. Essa conquista foi possível principalmente pela melhoria na logística e transporte do lodo gerado no SADL operado pela SPSL S.A., reduzindo a distância percorrida pelos veículos de grande porte e, conseqüentemente, o consumo de combustível e as emissões de gases de efeito estufa.

A análise dos inventários de emissões referentes a 2024 e ao período até outubro de 2025 evidencia uma tendência consistente de redução das emissões em todos os escopos. Nesse período, as emissões totais passaram de 98,6 tCO<sub>2</sub>e para 66,1 tCO<sub>2</sub>e, representando uma tendência de queda de aproximadamente 33% para o ano de 2025. As reduções mais significativas ocorreram nos Escopos 1 e 3, impulsionadas pela otimização logística, pelo uso mais eficiente de combustíveis e pela melhoria da gestão de resíduos e efluentes.

As emissões de Escopo 2, associadas ao consumo de energia elétrica, mantiveram-se estáveis e em níveis residuais, refletindo a adoção de fontes energéticas mais limpas e eficientes em nossas operações.

**Emissões de Gases de Efeito Estufa (GEE)**

GRI 305-1 | 305-2 | 305-3

\*Valores contabilizados no período: jan a dez de 2024 e entre janeiro e outubro de 2025

	2024	2025
<b>Escopo 1 (tCO<sub>2</sub>e)</b>	49.00	37.53
Emissões biogênicas	40.36	26.40
<b>Escopo 2 (tCO<sub>2</sub>e)</b>	<b>1.191</b>	<b>1.26</b>
<b>Escopo 3 (tCO<sub>2</sub>e)</b>	<b>48.39</b>	<b>51.05</b>
Emissões biogênicas	7.07	6.61
<b>Emissões totais</b>	<b>98.58</b>	<b>89.84</b>

Além de aprimorar processos e adotar soluções de menor impacto, incentivamos nossos profissionais a utilizarem biocombustíveis e a incorporarem práticas sustentáveis em seu cotidiano, inclusive fora do ambiente de trabalho, fortalecendo o engajamento com a agenda de descarbonização. Essa combinação entre inovação tecnológica, eficiência operacional e conscientização coletiva contribui de forma efetiva para a construção de um futuro mais limpo, resiliente e sustentável.



- 1\ Introdução
- 2\ Quem Somos
- 3\ Meio Ambiente e Transição Energética**
- 4\ Pessoas e Desenvolvimento Social
- 5\ Governança e Integridade
- 6\ Inovação e Desenvolvimento
- 7\ Destaques e Desempenho

- 1\ Introdução
- 2\ Quem Somos
- 3\ Meio Ambiente e Transição Energética**
- 4\ Pessoas e Desenvolvimento Social
- 5\ Governança e Integridade
- 6\ Inovação e Desenvolvimento
- 7\ Destaques e Desempenho

## [3.4] Gestão de Recursos Hídricos

ODS 6



ODS 12

A gestão dos recursos hídricos é uma das nossas prioridades, pois reconhecemos o valor da água como recurso essencial à sustentabilidade. Por isso, adotamos práticas voltadas ao controle, reuso e reciclagem, buscando otimizar o consumo, ampliar a eficiência e preservar esse bem natural.

Em 2024, modernizamos os equipamentos do Sistema Produtor São Lourenço e implantamos o uso de esteiras filtrantes para desidratar o lodo, produzidas por empresas brasileiras locais, como substituição de fornecedores estrangeiros. Os resultados de vários testes foram satisfatórios, com o lodo desidratado apresentando menor teor de umidade e melhor textura do que o produzido pelas esteiras filtrantes importadas. Também dispomos de estruturas de captação e aproveitamento de água da chuva, destinadas ao uso sanitário das instalações operacionais.

Dentro da perspectiva de uso eficiente e sustentável da água, tratamos de forma responsável os subprodutos gerados no processo de Adensamento e Desidratação do Lodo (SADL) da Estação de Tratamento de Água de Vargem Grande (ETA VGP), para o qual ampliamos a capacidade de tratamento, reduzindo os custos de operação, melhorando a eficiência da desidratação do lodo e reduzindo o volume de geração de resíduos e o uso de produtos químicos. Nesse contexto, reforçamos a adoção de tecnologia de ponta para converter resíduos em recursos reaproveitáveis.

Desde 2018, já foram desidratadas aproximadamente 65 mil toneladas de lodo, destinadas a aterros sanitários licenciados com técnicas modernas de disposição, evitando o envio para estações de efluentes. Considerando que operamos num sistema de ciclo fechado, sem descarte de água/efluente, o processo também permitiu o reaproveitamento de cerca de 1,5 milhão de m<sup>3</sup>/ano de água clarificada, que retorna ao ciclo produtivo volume suficiente para abastecer um município de 38,5 mil habitantes. Essa recirculação fortalece a conservação da água como recurso limitado e essencial à vida.

Além de reduzir em 33% o volume de resíduos enviados a aterros, o SADL opera com equipamentos de baixo consumo energético e tecnologias de alta eficiência, minimizando impactos ambientais e otimizando recursos. O projeto também se destaca pela adoção de esteiras filtrantes nacionais, que reduziram custos operacionais, aumentaram o desempenho e diminuíram o uso de produtos químicos, consolidando um modelo de gestão hídrica sustentável, inovador e replicável.

### [3.4.1] Do tratamento à produção: o ciclo completo da água na CEEC Brasil

Adicionalmente, em parceria com a Fundação de Apoio e Pesquisa, Tecnologia e Inovação (FAPETI) da Universidade de Taubaté (UNITAU), estamos desenvolvendo um estudo pioneiro para transformar o lodo gerado na Estação de Tratamento de Água Vargem Grande (ETA VGP) em um condicionador de solo agrícola.

O projeto avalia a qualidade agroambiental do material proveniente do Sistema de Adensamento e Desidratação do Lodo (SADL) para ser aplicado na agricultura e já apresenta resultados promissores: os ensaios laboratoriais e de campo demonstraram ausência de toxicidade e potencial de estímulo ao crescimento das plantas, além de parâmetros químicos dentro dos limites legais.

Nos testes de campo, culturas como aveia preta e alface têm apresentado maior desenvolvimento quando cultivadas com o lodo da ETA, indicando viabilidade agrônômica e segurança ambiental. O uso do lodo como condicionador de solo poderá reduzir significativamente as emissões de gases de efeito estufa até 50 vezes menos em comparação à disposição em aterros sanitários, fechando o ciclo da economia circular no saneamento, atuando na gestão da perspectiva de ciclo de vida nos estágios da prestação de serviço que podem ser controlados ou influenciados pela organização como prevê a ISO 14001, que exige que sejam considerados os impactos

- 1\ Introdução
- 2\ Quem Somos
- 3\ Meio Ambiente e Transição Energética
- 4\ Pessoas e Desenvolvimento Social
- 5\ Governança e Integridade
- 6\ Inovação e Desenvolvimento
- 7\ Destaques e Desempenho

- 1\ Introdução
- 2\ Quem Somos
- 3\ Meio Ambiente e Transição Energética**
- 4\ Pessoas e Desenvolvimento Social
- 5\ Governança e Integridade
- 6\ Inovação e Desenvolvimento
- 7\ Destaques e Desempenho

ambientais associados a cada etapa de seus processos, incentivando a gestão para minimizá-los e a busca por práticas mais sustentáveis ao longo de toda a cadeia de valor.

A destinação do lodo para uso agrícola será realizada em estrita conformidade com a legislação, após a obtenção do registro oficial do produto junto ao Ministério da Agricultura, Pecuária e Abastecimento (MAPA).

Essa iniciativa reforça o nosso papel na inovação ambiental e contribui diretamente para cinco Objetivos de Desenvolvimento Sustentável (ODS):

---

ODS 2 – Fome zero e agricultura sustentável

---

ODS 6 – Água potável e saneamento

---

ODS 12 – Consumo e produção responsáveis

---

ODS 13 – Ação contra a mudança global do clima

---

ODS 15 – Vida terrestre



## [3.5] Gestão de Resíduos

Adotamos um Plano de Gerenciamento de Resíduos Sólidos e Efluentes (PGRSE) que estabelece as diretrizes para garantir o gerenciamento ambientalmente adequado dos resíduos e efluentes gerados em nossos processos operacionais. O plano orienta todas as etapas do gerenciamento, desde a identificação, classificação, coleta, segregação, acondicionamento, armazenamento temporário, transporte, tratamento, destinação final e medição (pesagem), além de prever procedimentos específicos para resíduos oriundos de situações emergenciais, caso aplicável, e para a gestão adequada de efluentes.

O documento tem como objetivo reduzir a geração de resíduos na fonte, adequar a segregação na origem, priorizar o reaproveitamento e a reciclagem e assegurar o armazenamento e a destinação final corretos de todos os resíduos provenientes das atividades operacionais e de obras. Esse processo segue integralmente a legislação ambiental vigente e é continuamente aprimorado para garantir rastreabilidade e controle.

Toda movimentação de resíduos é realizada mediante o preenchimento do Manifesto de Transporte de Resíduos (MTR), emitido pelo Sistema Estadual de Gerenciamento Online de Resíduos Sólidos (SIGOR), da CETESB, conforme a Resolução

SIMA nº 27/2021. Internamente, o transporte entre as unidades operacionais e a central de resíduos segue procedimentos padronizados de segurança e controle.

O tratamento e a disposição final dos efluentes sanitários são realizados por meio de Unidades de Saneamento Individuais (USI) instaladas em nossas estruturas operacionais, compostas por fossa séptica, filtro anaeróbio e vala de infiltração, além de sumidouro, conforme o tipo de instalação. Não há lançamento de efluentes sanitários em corpos d' água, e o efluente proveniente da limpeza das fossas é destinado à Estação de Tratamento de Esgoto (ETE) devidamente licenciada

- 1\ Introdução
- 2\ Quem Somos
- 3\ Meio Ambiente e Transição Energética**
- 4\ Pessoas e Desenvolvimento Social
- 5\ Governança e Integridade
- 6\ Inovação e Desenvolvimento
- 7\ Destaques e Desempenho

ODS 12

- 1\ Introdução
- 2\ Quem Somos
- 3\ Meio Ambiente e Transição Energética**
- 4\ Pessoas e Desenvolvimento Social
- 5\ Governança e Integridade
- 6\ Inovação e Desenvolvimento
- 7\ Destaques e Desempenho

**Resíduos gerados (em kg)**

GRI 306-3 | 306-4 | 306-5

\*Valores contabilizados no período: de janeiro a dezembro de 2024 e de janeiro a outubro de 2025.

<b>UNIDADE SPSSL S.A.</b>				
<b>TIPO DE RESÍDUO (em Kg)</b>	<b>Estação de Tratamento de Água (ETA)</b>		<b>Captação de Água Bruta (CAB)</b>	
	<b>2024</b>	<b>2025</b>	<b>2024</b>	<b>2025</b>
<b>Papel/Papelão</b>	2.286,02	1.007,80	371,40	254,20
<b>Plástico</b>	2.937,00	1220,20	471,10	295,10
<b>Metal</b>	623,50	367,20	122,40	8,00
<b>Vidro</b>	152,90	152,90	0	0
<b>Não reciclável</b>	5.731,50	3.040,10	1.007,40	567,70
<b>Total</b>	11.730,92	5.673,20	1.972,30	1.125,00

**Resíduos especiais**

GRI 306-3 | 306-5

\*Valores contabilizados: de janeiro a dezembro de 2024 e entre janeiro e outubro de 2025.

	<b>2024</b>	<b>2025</b>
<b>Toners usados (Kg)</b>	10	07
<b>Lâmpadas (Kg)</b>	54	27
<b>Entulho (Ton)</b>	10	0
<b>Contaminados (classe I) (Kg)</b>	500	0
<b>Óleo usado (Ton)</b>	0,62	0,36

A análise comparativa da geração de resíduos demonstra uma tendência significativa de queda no volume total previsto para o ano atual em relação ao ano anterior.

Ao confrontar os dados acumulados até outubro deste ano com os valores totais do ano passado, observamos que a projeção de geração total de resíduos aponta para uma redução expressiva.

Este resultado positivo reflete a eficiência e o impacto das ações implementadas em nosso sistema de gestão, que incluem: campanhas de conscientização, melhorias de processos e práticas ambientais estratégicas.

**Lodo (em Ton)\***

GRI 306-3 | 306-5

\*Valores contabilizados no período: de janeiro a dezembro de 2024 e entre janeiro e outubro de 2025.

	2024	2025
Lodo de Clarificação da Água	7.304,73	9.390,79

- 1\ Introdução
- 2\ Quem Somos
- 3\ Meio Ambiente e Transição Energética**
- 4\ Pessoas e Desenvolvimento Social
- 5\ Governança e Integridade
- 6\ Inovação e Desenvolvimento
- 7\ Destaques e Desempenho

\*O aumento observado na geração de lodo é proporcional ao maior volume de água tratada na ETA para atender à demanda atual da população. Esse efeito é inerente ao processo de tratamento, uma vez que o incremento na produção de água potável resulta, de forma direta, em maior concentração de subprodutos sólidos. A destinação desse lodo segue sendo conduzida de maneira responsável, em conformidade com todas as regulamentações ambientais aplicáveis. Esse indicador reforça o compromisso da operação em ampliar o fornecimento de água de qualidade à comunidade, mantendo padrões rigorosos de controle e gestão dos resíduos gerados.

- 1\ Introdução
- 2\ Quem Somos
- 3\ Meio Ambiente e Transição Energética**
- 4\ Pessoas e Desenvolvimento Social
- 5\ Governança e Integridade
- 6\ Inovação e Desenvolvimento
- 7\ Destaques e Desempenho

## [3.6] Conservação Ambiental e Biodiversidade



A conservação ambiental é parte essencial da nossa estratégia de sustentabilidade e está integrada a todas as fases dos projetos, do planejamento à operação. Buscamos assegurar que cada atividade seja conduzida de forma preventiva, com base em critérios técnicos, legais e científicos que minimizam impactos e promovem a regeneração dos ecossistemas.

Antes do início de qualquer operação, realizamos uma avaliação detalhada dos impactos ambientais, priorizando a mitigação de riscos e a promoção da sustentabilidade. Esse processo contempla medidas voltadas à proteção dos ecossistemas locais, à gestão responsável dos recursos hídricos e à preservação da biodiversidade, garantindo que nossas iniciativas sejam ambientalmente responsáveis desde a concepção.

### [3.6.1] Programa de Controle de Erosão, Assoreamento e Estabilidade de Taludes

O controle de erosão e a estabilidade de taludes compreendem o conjunto de técnicas adotadas para proteger encostas contra a perda de solo e movimentos de massa, como deslizamentos, erosões etc. Essas ações envolvem a redução do escoamento superficial por meio da cobertura vegetal, a implantação de sistemas de drenagem e a instalação de estruturas de contenção, que aumentam a resistência do solo e evitam a formação de ravinas e voçorocas.

Nesse contexto, o Programa de Controle de Erosão, Assoreamento e Estabilidade de Taludes tem como objetivo prevenir processos erosivos e preservar as margens do reservatório e áreas adjacentes. As inspeções periódicas realizadas indicam estabilidade dos taludes e ausência de assoreamentos, comprovando a efetividade das estruturas de contenção e drenagem implementadas. Essas medidas asseguram a integridade das áreas de entorno e contribuem para a manutenção das condições naturais da bacia hidrográfica onde atuamos.

São realizadas inspeções periódicas de campo, abrangendo todas as áreas dos empreendimentos, para a avaliação da estabilidade dos taludes e para o registro e tratamento de processos erosivos, caso ocorram.

Para saber mais acesse o nosso site [ceecbrasil.com.br](http://ceecbrasil.com.br)

### [3.6.2] Proteção da Ictiofauna e Qualidade da Água

A CCEC Brasil, por meio de sua subsidiária, a SPSL S.A., realiza, desde a concepção do empreendimento, passando pela fase de licenciamento, início das obras até a operação, o monitoramento da ictiofauna — conjunto de espécies de peixes de uma determinada região — no manancial do Sistema Produtor São Lourenço. O monitoramento é uma ferramenta essencial para a conservação ambiental e a gestão sustentável dos recursos hídricos. Esse processo consiste na coleta sistemática de dados sobre a composição, abundância, distribui-

ção e diversidade das populações de peixes em ecossistemas aquáticos, sendo fundamental para avaliar a qualidade ambiental de rios, lagos, reservatórios e zonas costeiras.

A ictiofauna é um indicador sensível das condições ecológicas dos corpos d' água, pois pode sinalizar rapidamente alterações físicas, químicas e biológicas no ambiente, como a poluição, a fragmentação de habitats, a introdução de espécies exóticas e a construção de empreendimentos hidrelétricos. Assim, o monitoramento contínuo permite a detecção precoce de eventuais impactos ambientais e a avaliação da efetividade de medidas mitigadoras ou compensatórias.

Os resultados obtidos nessas campanhas demonstram que o manancial do SPSL abriga uma elevada riqueza de espécies das comunidades avaliadas, indicando que os corpos hídricos que formam o reservatório constituem um ambiente propício para o estabelecimento e o desenvolvimento da biota aquática, o que sugere boa qualidade ambiental.

Na perspectiva da biota aquática como bioindicadora, destaca-se que, no decorrer das amostragens, predominaram, em termos de densidade, grupos adaptados a sistemas lênticos e com maior plasticidade e tolerância frente a variações ambientais, em comparação com espécies com maior grau de sensibilidade à eutrofização ou a outras interferências antrópicas.

1\ Introdução

2\ Quem Somos

3\ Meio Ambiente e Transição Energética

4\ Pessoas e Desenvolvimento Social

5\ Governança e Integridade

6\ Inovação e Desenvolvimento

7\ Destaques e Desempenho

- 1\ Introdução
- 2\ Quem Somos
- 3\ Meio Ambiente e Transição Energética**
- 4\ Pessoas e Desenvolvimento Social
- 5\ Governança e Integridade
- 6\ Inovação e Desenvolvimento
- 7\ Destaques e Desempenho

### [3.6.3] Conservação de Áreas Florestadas e Proteção de Ecossistemas Terrestres

A conservação de áreas florestadas é uma das principais estratégias adotadas para proteger os ecossistemas, mitigar impactos ambientais e assegurar a sustentabilidade dos recursos naturais. Como parte da compensação ambiental e de fortalecimento da resiliência da bacia hidrográfica, adquirimos em 2015 uma área de aproximadamente 115 hectares de vegetação nativa, localizada na mesma bacia do empreendimento. Essa medida tem como objetivo compensar os impactos à flora, preservar as nascentes formadoras do rio São Lourenço, principal manancial do sistema e manter o equilíbrio ecológico regional.

Os levantamentos florísticos e fitossociológicos realizados na região indicam que a área constitui um remanescente de Floresta Ombrófila Densa Montana (Mata Atlântica), em estágio médio a avançado de regeneração, com alta diversidade biológica e presença de espécies endêmicas, raras e ameaçadas. A manutenção dessa vegetação contribui para a proteção dos recursos hídricos, a regulação do microclima e o fortalecimento da conectividade entre corredores ecológicos, garantindo o fluxo gênico das espécies e condições ambientais favoráveis à fauna e às comunidades da região.

A empresa demonstrou seu compromisso com a proteção ambiental e o desenvolvimento sustentável por meio da implementação de um projeto estratégico de restauração eco-

lógica. A iniciativa focou na recuperação de aproximadamente 35 hectares de Área de Preservação Permanente (APP) nas margens do Rio Paraíba, localizado no município de Congo, Paraíba. O trabalho de reflorestamento foi executado através do plantio de mudas e sementes de espécies nativas, metodologia crucial para a reconstrução do ecossistema local. A ação é conduzida em total sinergia e cooperação com o Projeto Nascente Viva, política pública de conservação instituída pela Superintendência de Administração do Meio Ambiente da Paraíba (SUDEMA).

Essa integração reforça o papel da empresa na conservação dos mananciais hídricos e na promoção da biodiversidade regional, alinhando as operações corporativas às metas de conservação estaduais.



The background features a vertical gradient from dark red on the left to white on the right. A grid of squares in various shades of red and white is overlaid on this gradient, creating a textured, mosaic-like effect. The squares vary in size and color, with some being solid red, some white, and others in intermediate shades.

04



---

A gestão de pessoas é pautada pelo compromisso com o bem-estar, a valorização da diversidade e o desenvolvimento contínuo das competências necessárias para impulsionar a inovação e a eficiência nas operações.

# Pessoas e Desenvolvimento Social

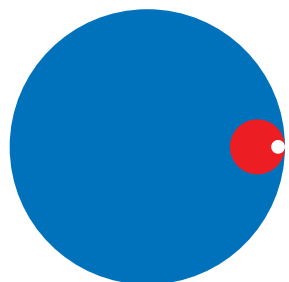


## [4.1] Perfil dos colaboradores

As pessoas são a base da nossa estratégia e o principal diferencial competitivo da CEEC Brasil. Com uma equipe formada por profissionais brasileiros e chineses, cultivamos uma cultura corporativa orientada por valores como integridade, colaboração, respeito e excelência técnica, princípios que sustentam o nosso propósito de contribuir para o desenvolvimento sustentável do país.

GRI2-7

A gestão de pessoas é pautada pelo compromisso com o bem-estar, a valorização da diversidade e o desenvolvimento contínuo das competências necessárias para impulsionar a inovação e a eficiência nas operações. Investimos em capacitação, segurança, reconhecimento e engajamento, promovendo um ambiente de trabalho que estimula o aprendizado e o crescimento profissional.



20%

Mulheres

25%

Das mulheres em posições de gerência

Nosso modelo de gestão busca integrar desempenho, saúde, segurança e responsabilidade social, fortalecendo o equilíbrio entre produtividade e qualidade de vida. Essa abordagem reflete a visão de longo prazo da companhia, que entende que o desenvolvimento humano e o progresso social são indissociáveis do sucesso dos negócios.

No período do relatório, a empresa e suas subsidiárias contam com um total de 108 profissionais, sendo 11 colaboradores estrangeiros. A equipe é diversificada em sua composição étnica, com 53 brancos, 33 pardos, 13 amarelos e 2 pretos, refletindo a multiplicidade e diversidade de talentos.

A empresa destaca a equidade de gênero com a presença de 20% de mulheres em seu quadro de profissionais, sendo 25% delas em posições de gerência. Esse resultado reflete o sucesso das políticas internas de promoção e valorização da equidade de gênero, reforçando o compromisso com a igualdade de oportunidades.

Na SPSL S.A., as atividades de apoio e serviços especializados, como manutenção de áreas verdes, limpeza predial, vigilância patrimonial e controle de acesso são subcontratadas, enquanto as manutenções eletromecânicas e civis passaram a ser conduzidas por equipes próprias. Essa mudança reflete o fortalecimento da estrutura interna, a valorização das competências técnicas e o nosso comprometimento com a eficiência operacional e a geração de conhecimento interno.

Com uma gestão de pessoas pautada pela ética e pela conformidade, mantemos políticas claras de igualdade de condições entre colaboradores diretos e terceirizados, garantindo benefícios equivalentes, o cumprimento integral da legislação trabalhista e o recolhimento regular dos encargos previdenciários. O Acordo Coletivo de Trabalho (ACT) é renovado anualmente com o SINTAEMA, sindicato que representa

os trabalhadores de água, esgoto e meio ambiente do Estado de São Paulo, assegurando transparência, diálogo e valorização das relações trabalhistas.

- 1\ Introdução
- 2\ Quem Somos
- 3\ Meio Ambiente e Transição Energética
- 4\ Pessoas e Desenvolvimento Social**
  - 5\ Governança e Integridade
  - 6\ Inovação e Desenvolvimento
  - 7\ Destaques e Desempenho

**Tabela 1 – Trabalhadores próprios por gênero**

GRI 2-7

Categoria	2024	2025
Homem	77	85
Mulher	16	23
<b>Total</b>	<b>93</b>	<b>108</b>

**Tabela 2- Efetivo de trabalhadores terceirizados por categoria de serviço**

GRI 2-8

Categoria	2024	2025
Manutenção de áreas verdes e limpeza e conservação predial	17	28
Vigilância patrimonial e controle de acesso	16	28
Outros serviços	32	40
<b>Total</b>	<b>65</b>	<b>96</b>

108

Colaboradores ativos, distribuídos entre áreas administrativas, operacionais e de apoio

23

de mulheres e

85

de homens no quadro total.\*



\* dados referentes ao ano de 2025.

- 1\ Introdução
- 2\ Quem Somos
- 3\ Meio Ambiente e Transição Energética
- 4\ Pessoas e Desenvolvimento Social**
- 5\ Governança e Integridade
- 6\ Inovação e Desenvolvimento
- 7\ Destaques e Desempenho

GRI 403-1

## [4.2] Segurança e Saúde Ocupacional

Garantir a segurança em nossas operações é um valor inegociável. Mantemos um Sistema de Gestão de Saúde e Segurança Ocupacional (SSO) em conformidade com a norma ISO 45001:2018, certificado e integrado às normas ISO 9001:2015 (Qualidade) e ISO 14001:2015 (Meio Ambiente). Esse sistema abrange todos os colaboradores e contratados, assegurando a identificação, avaliação e mitigação contínua dos riscos associados às nossas atividades.

A estrutura de SSO conta com uma equipe técnica especializada, responsável por conduzir Análises Preliminares de Risco (APR), supervisionar a execução segura das atividades e garantir o cumprimento dos requisitos legais e internos. Práticas e procedimentos como o bloqueio e etiquetagem de fontes energizadas, o controle de trabalhos em altura e espaços confinados, além da sinalização preventiva e das inspeções periódicas, consolidam a cultura de segurança e prevenção na companhia.

Mantemos uma gestão rigorosa para a prevenção de acidentes e quase-acidentes de trabalho. Em 2024, alcançamos um marco expressivo de mais de 1.300 dias sem acidentes com afastamento, entre os anos de 2021 e 2024, refletindo o compromisso coletivo com a segurança e a eficácia das práticas preventivas adotadas em nossas operações. Houve o registro de um incidente pontual, devidamente tratado e investigado

segundo os protocolos de QSMS, o que reforça nosso compromisso com a melhoria contínua. Ainda assim, o desempenho geral permanece altamente positivo, evidenciando a robustez das práticas preventivas e a cultura de segurança consolidada na organização.

### [4.2.1] Ações de Segurança e Saúde Ocupacional (SSO)

Promovemos continuamente ações voltadas à saúde física e emocional dos colaboradores, fortalecendo a cultura de cuidado integral em nossas operações. Em 2024, realizamos a Semana da Nutrição, com palestras sobre alimentação equilibrada, hidratação e hábitos saudáveis, além de incentivar a prática esportiva. Também patrocinamos a Corrida e Caminhada Contra o Câncer de Mama, organizada pelo IBCC Oncologia, reforçando nosso compromisso com a prevenção e o bem-estar. No mesmo período, a SIPATMA 2024 destacou hábitos seguros e sustentáveis, ampliando o debate sobre ergonomia, saúde mental e qualidade de vida.

Em 2025, concluímos a Avaliação Ergonômica do Trabalho, que identifica e controla riscos relacionados a posturas inadequadas, esforços físicos e movimentos repetitivos. A implementação do plano fortaleceu nossa cultura preventiva, promovendo um ambiente de trabalho mais confortável, seguro e produtivo.

Ainda em 2025, ampliamos o escopo de avaliação de riscos para incluir fatores psicossociais, em conformidade com a Norma Regulamentadora nº 01 (NR-01) de forma antecipada. Conduzimos uma pesquisa confidencial para mapear aspectos que possam afetar o bem-estar e a saúde mental dos colaboradores, em alinhamento com a Lei Geral de Proteção de Dados (LGPD). Essa iniciativa reforçou nosso compromisso com a saúde integral e o equilíbrio emocional de todos os profissionais.

No mesmo ciclo, lançamos o procedimento Guardiões da Segurança do Trabalho e Meio Ambiente, aplicável a todos os profissionais da SPSL S.A., o qual incentiva ainda mais a percepção de riscos, o registro de ocorrências e a proposição de melhorias nas frentes de trabalho pelos profissionais, promovendo a responsabilidade compartilhada pela prevenção de acidentes e pela preservação ambiental.

Nosso programa de Regras de Ouro de Segurança do Trabalho é reforçado constantemente, o qual é um conjunto de princípios invioláveis que orientam atitudes e comportamentos voltados à proteção da integridade física e emocional. Essas regras consolidam a Cultura Prevencionista de Saúde e Segurança, reconhecendo que a segurança é responsabilidade de todos nós e deve estar presente em cada decisão e em cada gesto do dia a dia. Para saber mais sobre as nossas Regras de Ouro, acesse nosso site.

## [4.2.2] Comunicação

A comunicação interna da SPSL é estruturada por meio de um Plano de Comunicação, que está sendo desenvolvido para a holding e para as demais subsidiárias, o qual assegura o fluxo contínuo de informações entre as equipes e o fortalecimento da cultura de segurança e sustentabilidade.

Os mecanismos utilizados incluem atas de reunião, e-mails corporativos, registros de treinamentos, Boletins Informativos, Diálogo Diário de Excelência (DDE), Caixas de Sugestões e o contato direto com o departamento de Recursos Humanos (RH). Esses instrumentos favorecem o diálogo permanente, o engajamento e a disseminação das medidas preventivas, mantendo os temas de Saúde, Segurança e Meio Ambiente (SSMA) em constante evidência no ambiente de trabalho.

Mantemos um compromisso contínuo com a educação, a conscientização e o engajamento interno, por meio de canais que reforçam nossa cultura de prevenção, cuidado e responsabilidade socioambiental. Entre as principais iniciativas, destacam-se os Boletins Informativos (BINs) e o Jornal “CIPA Cuidando de Você”, produzidos regularmente pela equipe de QSMS, com apoio da Comissão Interna de Prevenção de Acidentes (CIPA), no biênio 2024–2025. Essas publicações se consolidaram como fontes permanentes de informação e aprendizado, fortalecendo a cultura de prevenção, responsabilidade compartilhada e valorização da vida em todas as unidades da companhia.

- 1\ Introdução
- 2\ Quem Somos
- 3\ Meio Ambiente e Transição Energética
- 4\ Pessoas e Desenvolvimento Social**
  - 5\ Governança e Integridade
  - 6\ Inovação e Desenvolvimento
  - 7\ Destaques e Desempenho

- 1\ Introdução
- 2\ Quem Somos
- 3\ Meio Ambiente e Transição Energética
- 4\ Pessoas e Desenvolvimento Social**
- 5\ Governança e Integridade
- 6\ Inovação e Desenvolvimento
- 7\ Destaques e Desempenho

GRI 403-1

Desde 2024, avançamos na digitalização da gestão de SSO, com a implantação de uma plataforma integrada que reúne dados sobre entrega de EPIs, treinamentos, inspeções e auditorias. Essa evolução trouxe mais eficiência, transparência e rastreabilidade às informações, facilitando o acompanhamento das ações e fortalecendo a conformidade dos processos.

Essas ferramentas, divulgadas e atualizadas ao longo de todo o ano, refletem a integração entre Saúde e Segurança Ocupacional (SSO), ESG e cultura organizacional, reforçando o papel da comunicação como instrumento essencial de prevenção, aprendizado e conscientização.

Em 2024 e 2025, publicamos cerca de 280 edições de Boletins Informativos que abordaram temas técnicos, comportamentais e sociais, alinhados às campanhas nacionais e internacionais de saúde, segurança e meio ambiente, tais como: Janeiro Branco, Abril Verde, Setembro Amarelo, Outubro Rosa e Novembro Azul. Também acompanhamos ações institucionais de destaque, como o Mês de Segurança e Meio Ambiente anualmente, que inclui a Semana Interna de Prevenção de Acidentes no Trabalho e Meio Ambiente (SIPATMA), onde envolveu nossos colaboradores em atividades teóricas e práticas sobre segurança, sustentabilidade e qualidade de vida.

Os conteúdos são elaborados em linguagem acessível e educativa, promovendo conhecimento, prevenção e atitudes responsáveis, com destaque para os seguintes eixos temáticos:

**Saúde e bem-estar**

Prevenção de doenças, alimentação equilibrada, saúde mental, ergonomia e incentivo a hábitos saudáveis;

**Segurança no trabalho**

Manutenção preventiva de equipamentos, aplicação das NRs (como NR-33 e NR-35), uso correto de EPIs, inspeções e prevenção de acidentes em altura e espaços confinados;

**Sustentabilidade e meio ambiente**

Economia de recursos, reciclagem, combate à poluição, uso consciente de materiais e valorização da biodiversidade, com apoio a campanhas globais como o Dia Mundial do Meio Ambiente e o #BeatPlasticPollution, promovido pelo PNUMA;

**Ética e integridade**

Boas práticas de conduta, prevenção ao assédio moral e sexual, proteção de dados e difusão da Lei Geral de Proteção de Dados (LGPD);

**Cidadania e engajamento social**

Voluntariado, campanhas de doação, combate ao trabalho infantil, valorização da diversidade e incentivo à empatia e à escuta ativa.

Para garantir a continuidade dessas ações, mantemos um calendário anual de eventos internos, que reúne campanhas e atividades de conscientização realizadas ao longo do ano, fortalecendo a cultura organizacional e o engajamento dos colaboradores com os temas ESG.

### [4.2.3] Treinamentos

A capacitação contínua é um dos pilares da nossa gestão de Segurança e Saúde Ocupacional (SSO) e reflete o compromisso em promover ambientes de trabalho cada vez mais conscientes, colaborativos e seguros.

Em 2024 e 2025, demos continuidade à execução do Plano Anual de Treinamentos, com foco em segurança operacional e aprimoramento constante das equipes para realização de suas atividades com cada vez mais excelência. Estabelecemos anualmente o Cronograma de Simulados, os quais foram previstos e conduzidos abrangendo diferentes cenários de risco e ambientes operacionais. Foram realizados exercícios práticos nas unidades de Captação de Água Bruta (CAB) e na Estação de Tratamento de Água (ETA), com simulações de derramamento de produtos químicos, acidente com eletricidade e resgate e primeiros socorros em espaço confinado. Essas ações têm como objetivo testar a prontidão das equipes, validar procedimentos de emergência e aprimorar o tempo de resposta em situações críticas.

Mantemos planos de emergência atualizados e integrados com a operadora do sistema, conforme estabelecido no Plano de Emergência (PAE) ETA Vargem Grande, CAB Ibiúna e da Sede São Paulo (SP). Os documentos definem claramente as responsabilidades, fluxos de comunicação e estrutura de comando, assegurando a atuação coordenada entre as equipes da SPSL S.A. e da SABESP.

As ações práticas de 2024 e 2025 foram distribuídas da seguinte forma:

#### CAPTAÇÃO DE ÁGUA BRUTA

##### Agosto/2024

Princípio de afogamento

Acidente Pessoal Grave – Queda em diferença de nível  
Escada coletiva

##### Setembro/2024

Princípio de Incêndio e Explosão

##### Fevereiro/2025

Derramamento de Produtos Químicos

##### Março/2025

Acidente com eletricidade

##### Junho/2025

Resgate e primeiros socorros em espaço confinado, na Caixa de Válvulas

- 1\ Introdução
- 2\ Quem Somos
- 3\ Meio Ambiente e Transição Energética
- 4\ **Pessoas e Desenvolvimento Social**
  - 5\ Governança e Integridade
  - 6\ Inovação e Desenvolvimento
  - 7\ Destaques e Desempenho

- 1\ Introdução
- 2\ Quem Somos
- 3\ Meio Ambiente e Transição Energética
- 4\ Pessoas e Desenvolvimento Social**
- 5\ Governança e Integridade
- 6\ Inovação e Desenvolvimento
- 7\ Destaques e Desempenho

## ESTAÇÃO DE TRATAMENTO DE ÁGUA

### Julho/2024

Princípio de Afogamento

### Agosto/2024

Acidente Pessoal Grave – Queda em diferença de nível – Escada coletiva

### Setembro/2024

Princípio de Incêndio e Explosão

### Outubro/2024

Vazamento de Cloro, Combate e Abandono de Área

### Novembro/2024

Transbordamento de Estruturas Hidráulicas com Impactos Ambientais

### Fevereiro/2025

Derramamento de produtos químicos (SADL)

### Março/2025

Acidente com eletricidade

### Maió/2025

Resgate e primeiros socorros em espaço confinado, na Caixa do Medidor de Vazão CEQ-3

## SEDE SÃO PAULO (SP)

### Junho/2025

Simulado de pequenas quedas, ferimentos e fraturas

### Novembro/2025

Abandono de área devido à incêndio, princípio de incêndio e explosão.

2.448 participações de funcionários próprios e contratados, o que totalizou 3.154 horas-homem de treinamentos voltados a meio ambiente e saúde e segurança do trabalho. As formações tiveram duração entre 1 e 8 horas e, considerando o nível de conformidade observado no empreendimento, a quantidade de treinamento é considerada adequada.

2.448

participações de funcionários próprios e contratados

3.154

horas-homem de treinamentos voltados a meio ambiente e saúde e segurança do trabalho

## [4.3] Desenvolvimento de Talentos

O desenvolvimento de pessoas é um dos pilares que sustentam a nossa trajetória de crescimento. Acreditamos que investir em nossos colaboradores é essencial para garantir a continuidade dos negócios, a inovação e a excelência operacional. Nesse sentido, estruturamos um modelo de gestão que valoriza o aprendizado contínuo, o reconhecimento e a construção de carreiras sólidas e sustentáveis.

A gestão de pessoas é conduzida de forma estruturada e estratégica, alinhada à Política de Recursos Humanos e a procedimentos internos que orientam as práticas de recrutamento e seleção, treinamento e desenvolvimento, cargos e salários etc. A área é composta por um gerente de departamento, um business partner, um coordenador de informações, uma analista de RH e uma estagiária, que atuam de forma integrada para garantir processos consistentes e transparentes.

Estamos evoluindo na construção do novo sistema de Avaliação de Desempenho e de um modelo de pesquisa de clima organizacional, visando atender a estrutura que está em desenvolvimento na empresa. Essas iniciativas reforçam a importância do feedback constante, da escuta ativa e do desenvolvimento contínuo, como sendo pilares da nossa cultura corporativa.

Demonstramos conformidade com o Padrão de Desempenho nº 2 do IFC, adotando práticas que asseguram boas condições de trabalho, ambiente seguro, transparência e respeito à diversidade. Acreditamos que o sucesso da empresa está diretamente ligado ao crescimento e ao potencial das pessoas que fazem parte da nossa equipe. Por isso, cultivamos um ambiente de integração, confiança e reconhecimento, no qual cada profissional é ouvido, informado e valorizado.

Para acelerar o crescimento interno, mantemos programas de avaliação de desempenho e acompanhamento de carreira, aproveitando talentos existentes para novas oportunidades e incentivando o autodesenvolvimento. Complementarmente, promovemos treinamentos e workshops voltados à comunicação, atualização técnica, assimilação de conceitos e fortalecimento da cultura organizacional, estimulando o aprendizado contínuo e o desenvolvimento integral dos colaboradores.

Como meta para os próximos cinco anos, buscamos aprofundar a moldagem da cultura interna e o desenvolvimento de talentos, consolidando o conceito de desenvolvimento sustentável em nossa atuação. O objetivo é elevar a conscientização ambiental, governança e o senso de responsabilidade social, atraindo e retendo profissionais que compartilhem dessa visão. Por meio de capacitações e medidas de incentivo, queremos consolidar uma equipe cada vez mais alinhada aos nossos valores e comprometida com o crescimento sustentável da companhia.

- 1\ Introdução
- 2\ Quem Somos
- 3\ Meio Ambiente e Transição Energética
- 4\ Pessoas e Desenvolvimento Social**
  - 5\ Governança e Integridade
  - 6\ Inovação e Desenvolvimento
  - 7\ Destaques e Desempenho

- 1\ Introdução
- 2\ Quem Somos
- 3\ Meio Ambiente e Transição Energética
- 4\ Pessoas e Desenvolvimento Social**
- 5\ Governança e Integridade
- 6\ Inovação e Desenvolvimento
- 7\ Destaques e Desempenho

## [4.4] Diversidade, Equidade e Inclusão

Nossa área de Recursos Humanos conduz os processos de recrutamento e seleção com base em princípios de diversidade, equidade e inclusão (DEI), assegurando que todas as etapas ocorram de forma ética, justa e livre de discriminação. Essas práticas estão alinhadas às diretrizes da matriz chinesa, que preza por uma cultura corporativa diversa, colaborativa e inclusiva, reconhecendo o valor das diferenças como fonte de inovação e fortalecimento organizacional.

Garantimos transparência e igualdade de oportunidades, avaliando cada candidato exclusivamente pela capacidade de atendimento aos pré-requisitos para vaga, sem distinção de nacionalidade, etnia, raça, gênero ou crença religiosa. Essa abordagem orienta a construção de uma força de trabalho plural, eficiente e comprometida com os valores da companhia.

Ao final do período do relatório, contávamos com 108 profissionais, incluindo 11 colaboradores estrangeiros, o que reforça o caráter internacional e multicultural da nossa operação. A equipe apresenta diversidade étnica expressiva, composta por pessoas conforme detalhado abaixo:

58

brancas,

35

pardas,

13

amarelas, e

02

pretas.



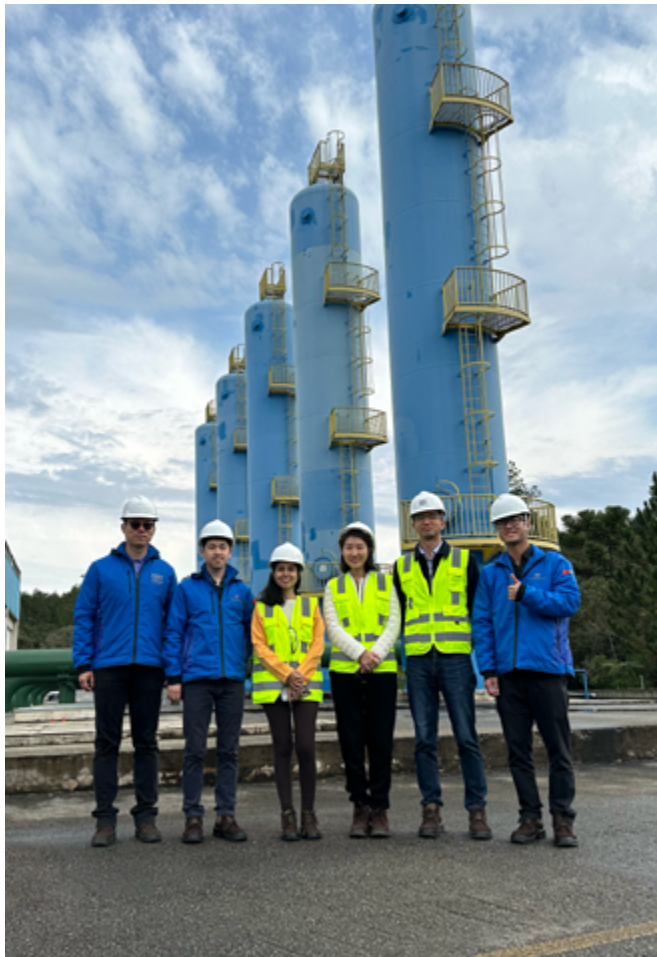
Esses indicadores evidenciam o sucesso das nossas políticas internas de valorização e igualdade de oportunidades, refletindo um ambiente de trabalho diverso, inclusivo e equitativo, onde todos têm condições justas para crescer e contribuir plenamente para o desenvolvimento sustentável da companhia.

A equidade de gênero também é um valor central em nossa gestão de pessoas: 20% do quadro é composto por mulheres, sendo nove delas em posições de liderança e gerência.

## [4.5] Direitos e Benefícios aos Colaboradores

A CEEC Brasil possui um Procedimento Interno de Concessão de Benefícios devidamente formalizado. Este procedimento é o documento-chave que estabelece, de forma clara e transparente, as regras, critérios e elegibilidade para o acesso aos benefícios oferecidos. Sua elaboração e conteúdo estão rigorosamente fundamentados nos requisitos legais vigentes, garantindo a conformidade e a isonomia em toda a organização. O objetivo principal é assegurar que todos os profissionais tenham conhecimento e acesso aos benefícios que complementam sua remuneração e promovem seu bem-estar e desenvolvimento. Reforçamos, desta forma, nosso compromisso em oferecer um pacote de benefícios competitivo, que valoriza e apoia o desempenho de nossos talentos.

- 1\ Introdução
- 2\ Quem Somos
- 3\ Meio Ambiente e Transição Energética
- 4\ Pessoas e Desenvolvimento Social**
  - 5\ Governança e Integridade
  - 6\ Inovação e Desenvolvimento
  - 7\ Destaques e Desempenho



- 1\ Introdução
- 2\ Quem Somos
- 3\ Meio Ambiente e Transição Energética
- 4\ Pessoas e Desenvolvimento Social**
- 5\ Governança e Integridade
- 6\ Inovação e Desenvolvimento
- 7\ Destaques e Desempenho

## [4.6] Gestão de Fornecedores e Compras Responsáveis

A gestão de fornecedores segue as diretrizes definidas em nossa Política de Compras e Contratações, que estabelece princípios de ética, integridade, transparência e sustentabilidade em todas as etapas do processo de aquisição. Essa política orienta a seleção e o relacionamento com parceiros comerciais, assegurando que as contratações estejam alinhadas aos nossos valores e às exigências legais e socioambientais aplicáveis.

Adotamos uma política robusta de compras e gestão de fornecedores, estruturada para garantir que todos os produtos e serviços adquiridos estejam em conformidade com rigorosos requisitos de qualidade, saúde, segurança, meio ambiente e responsabilidade social (QSMS). Esse processo fortalece nossa governança corporativa, reduz riscos operacionais e assegura que a cadeia de suprimentos atue de forma ética, transparente e alinhada aos compromissos ESG e de sustentabilidade da companhia.

Buscamos também fortalecer o desenvolvimento econômico local, priorizando fornecedores nacionais de peças, equipamentos e serviços, contribuindo para a geração de renda e o desenvolvimento sustentável nas regiões onde atuamos. Essa abordagem promove parcerias duradouras e responsáveis, baseadas em confiança, transparência e desempenho.

Como parte desse compromisso, avaliamos criteriosamente nossos fornecedores, assegurando que cada contrato firmado esteja em conformidade com padrões técnicos, ambientais e legais. No caso de produtos, exigimos documentação técnica

e certificações específicas, como laudos de ensaio conforme normas da ABNT/NBR, certificados do Inmetro, licenciamento ambiental válido, autorização para lavra de recursos minerais e registros junto a órgãos como IBAMA, CETESB, SUDEMA, AN-VISA e CREA. Categorias críticas, como aço, cimento, concreto, reagentes químicos, madeira e EPIs, só são adquiridas mediante comprovação de rastreabilidade, qualidade comprovada e logística reversa, assegurando que cada item contribua para operações mais seguras e sustentáveis.

No caso dos serviços contratados, nossos fornecedores devem comprovar competência técnica e regularidade legal, apresentando registros profissionais, como ART (Anotação de Responsabilidade Técnica), CREA (Conselho Regional de Engenharia e Agronomia), CRQ (Conselho Regional de Química), além de licenças ambientais válidas e programas de segurança e saúde ocupacional devidamente implementados. Entre esses programas, destacam-se o PCMSO (Programa de Controle Médico de Saúde Ocupacional), o PGR (Programa de Gerenciamento de Riscos), que visam estabelecer os controles necessários para a devida prevenção de acidentes e doenças do trabalho.

Esses requisitos, aliados ao monitoramento contínuo e às inspeções regulares, garantem que todos os prestadores atuem em conformidade com as normas regulamentadoras e com os princípios de integridade, segurança e sustentabilidade que norteiam nossas operações.

Como parte do nosso compromisso com a integridade operacional, para aquisição de produtos e substâncias controladas, como químicos perigosos, óleos e combustíveis, são exigidas licenças da Polícia Federal e Civil, certificados de vistoria e comprovação de destinação final ambientalmente adequada. Além disso, fornecedores de transporte devem adotar programas de redução de emissões, incluindo o controle de fumaça preta em veículos a diesel, reforçando o compromisso da companhia com a mitigação de impactos ambientais.

Também realizamos avaliações periódicas das práticas ambientais, sociais e de governança (ESG) de nossos parceiros, verificando licenças, registros e autorizações legais, bem como o controle de produtos químicos e demais aspectos relacionados à conformidade ambiental. Dessa forma, garantimos que todas as atividades estejam alinhadas à legislação vigente, à Política de Compras e Contratações e aos nossos padrões corporativos de sustentabilidade.

Como meta de médio e longo prazo, pretendemos consolidar a integração de uma cadeia de suprimentos verde, baseada em critérios de baixo carbono e desempenho sustentável. Essa evolução inclui avaliar, selecionar e trabalhar de forma colaborativa com fornecedores estratégicos para reduzir a pegada ambiental, minimizar impactos negativos e fortalecer os processos de saúde, segurança e integridade em toda a cadeia de valor.

GRI 308-2

GRI 308-2

GRI 414-2

- 1\ Introdução
- 2\ Quem Somos
- 3\ Meio Ambiente e Transição Energética
- 4\ Pessoas e Desenvolvimento Social**
  - 5\ Governança e Integridade
  - 6\ Inovação e Desenvolvimento
  - 7\ Destaques e Desempenho

- 1\ Introdução
- 2\ Quem Somos
- 3\ Meio Ambiente e Transição Energética
- 4\ **Pessoas e Desenvolvimento Social**
- 5\ Governança e Integridade
- 6\ Inovação e Desenvolvimento
- 7\ Destaques e Desempenho

Com essa abordagem, avançamos na construção de uma rede de fornecedores que compartilha nossos princípios e compromissos de sustentabilidade, promovendo práticas comerciais cada vez mais responsáveis, seguras e ambientalmente conscientes.

## [4.7] Projetos Sociais e Comunitários



Nos anos de 2024 e 2025, atuamos de forma consistente nas comunidades onde estamos presentes, com iniciativas voltadas à geração de valor social, econômico e cultural de longo prazo. O apoio a eventos viabilizados pela Lei Rouanet promoveu o intercâmbio entre Brasil e China, destacando nosso papel como agente de desenvolvimento e integração cultural. Como foi o caso do concerto especial da Camerata da Orquestra Sinfônica da Ópera Nacional da China no majestoso Theatro Municipal de São Paulo, em junho de 2025, foi um dos pontos altos da Temporada Cultural da China no Brasil. O patrocínio da CEEC Brasil permitiu que um evento de tamanha magnitude fosse realizado em um dos palcos mais importantes da América Latina. Ao viabilizar a vinda e a apresentação de uma das orquestras mais prestigiadas da China, a CEEC Brasil investiu diretamente na cooperação e no entendimento mútuo entre os povos, pois a cultura é a linguagem universal que aproxima nações. O patrocínio proativo em projetos de intercâmbio, como os realizados em parceria com instituições como o Ibrachina, demonstra que a CEEC Brasil valoriza a construção de um relacionamento sólido e de longo prazo com o país, que vai além das relações comerciais.

Em paralelo, nossas iniciativas de investimento social em regiões próximas aos empreendimentos reafirmaram o propósito de atuar como parceiro de longo prazo, promovendo oportunidades, melhoria da qualidade de vida e benefícios concretos às comunidades locais. Essa atuação inclui apoio

a projetos de utilidade pública, geração de empregos e diálogo contínuo com as partes interessadas, assegurando que os resultados sejam sustentáveis e compartilhados.

Entre as ações de destaque, realizamos a campanha Juntos pelo Rio Grande do Sul (RS), destinada ao apoio às vítimas das enchentes de 2024, com o objetivo de suprir necessidades imediatas e contribuir para a reconstrução das comunidades afetadas. Já em 2025, a campanha Solidariedade que alimenta, conduzida pela Comissão Interna de Prevenção de Acidentes e Assédio (CIPA), mobilizou colaboradores na doação de 220 litros de leite para o Abrigo Lar Escola Agrícola A Semente, que acolhe crianças e adolescentes em situação de vulnerabilidade social.

Também apoiamos projetos de saúde e bem-estar aos profissionais da empresa, como a Corrida e Caminhada Contra o Câncer de Mama e a Corrida e Caminhada Contra a Fome, que fortalecem o engajamento social e a promoção da qualidade de vida. Além disso, nossas campanhas solidárias resultaram na doação de 107 cestas básicas, 85,3 toneladas de alimentos, 30,6 toneladas de tampinhas plásticas, 3,5 toneladas de lacres de alumínio, 503 peças de roupas e 1.783 itens de limpeza e higiene pessoal, reforçando o impacto positivo de nossas ações no bem-estar das pessoas e a criação de valor social de forma sustentável.

Além disso, outras iniciativas foram realizadas por meio da SPSL S. A., em 2024, demonstrando a atuação social e o engajamento comunitário da companhia:

- 1\ Introdução
- 2\ Quem Somos
- 3\ Meio Ambiente e Transição Energética
- 4\ Pessoas e Desenvolvimento Social**
  - 5\ Governança e Integridade
  - 6\ Inovação e Desenvolvimento
  - 7\ Destaques e Desempenho

GRI 203-1 | GRI 413-1

- 1\ Introdução
- 2\ Quem Somos
- 3\ Meio Ambiente e Transição Energética
- 4\ Pessoas e Desenvolvimento Social**
- 5\ Governança e Integridade
- 6\ Inovação e Desenvolvimento
- 7\ Destaques e Desempenho

#### **Doação de perucas e lenços ao A.C.**

##### **Camargo Câncer Center (SP)**

Em março de 2024, voluntários do projeto entregaram 50 lenços e perucas confeccionadas com doações de colaboradoras, beneficiando pacientes em tratamento e reforçando nosso compromisso com o cuidado humano.

#### **Ajuda humanitária ao Rio Grande do Sul (RS)**

Em maio de 2024, foram doadas 6 toneladas de água, alimentos e cobertores, com a participação de mais de 20 colaboradores na operação de apoio às vítimas das enchentes.

#### **Apoio a refugiados em São Paulo (SP)**

Em outubro de 2024, promovemos uma campanha de arrecadação para o Posto de Ajuda a Refugiados AIRE, beneficiando crianças de quatro famílias e fortalecendo nossa atuação social e humanitária.

Adicionalmente, participamos também de eventos e iniciativas educativas voltadas à troca de conhecimento e à conscientização socioambiental, fortalecendo o relacionamento com comunidades do entorno e instituições de ensino no projeto Usinas Fotovoltaicas Coremas I, II e III, demonstrados a seguir:

#### **Visitas técnicas de escolas às UFV Coremas I, II e III (PB)**

Realizadas em abril 2024 março 2025. Abrir as portas do empreendimento demonstra transparência e compromisso com o desenvolvimento local. Isso constrói confiança e fortalece o nosso relacionamento com a comunidade, que é parte essencial da

nossa licença social para operar. Ao expor a nova geração às nossas boas práticas ambientais, estamos a formar futuros cidadãos mais conscientes e responsáveis. Os estudantes tornam-se agentes multiplicadores dessas informações, levando o conhecimento de volta para suas famílias e comunidades.

#### **Promoção da saúde bucal para crianças (PB)**

Em março e agosto de 2025, a empresa realizou atividades de promoção da saúde bucal para crianças em três comunidades de Coremas, município onde estão instaladas as Unidades Fotovoltaicas (UFVs) Coremas I, II e III. Reconhecemos que uma boa saúde oral na infância está diretamente ligada à melhoria da autoestima, da nutrição e do desenvolvimento da fala, reforçando assim nosso compromisso com o bem-estar e o sucesso educacional da comunidade local.

#### **Doação de mudas de espécies nativas para Comunidades Quilombolas (PB)**

Em novembro de 2025, realizamos a doação de 300 mudas de espécies nativas à Associação Comunitária Quilombola Santa Tereza, sediada em Coremas/PB. A ação foi integrada às comemorações do Novembro Negro de 2025, evento organizado pela Associação, e teve como tema central “Bem-Viver, Justiça Climática e Autonomia Quilombola”. Esta iniciativa visou difundir a educação ambiental na comunidade, conectando a sustentabilidade e a preservação da flora local com os princípios de autonomia e justiça climática promovidos pelo evento.

TEMPORADA CULTURAL | 20  
DA CHINA NO BRASIL | 25

apresenta:

# Camerata da Orquestra Sinfônica da Ópera Nacional da China



05



---

Garantir ética e compliance não é uma tarefa isolada, mas um compromisso estrutural da liderança.

# Governança e Integridade

- 1\ Introdução
- 2\ Quem Somos
- 3\ Meio Ambiente e Transição Energética
- 4\ Pessoas e Desenvolvimento Social
- 5\ Governança e Integridade**
- 6\ Inovação e Desenvolvimento
- 7\ Destaques e Desempenho

Uma governança corporativa sólida é um dos pilares centrais do desenvolvimento da companhia. À medida que nossos negócios se expandem e as parcerias se aprofundam, seguimos comprometidos com os valores do desenvolvimento sustentável, alinhando-nos aos mais altos padrões de integridade, conformidade e transparência do setor. Nosso sistema de gestão, baseado em legislações nacionais e normas internacionais, regulamentos internos e estruturas corporativas bem definidas, visa assegurar um crescimento saudável, competitivo e sustentável a longo prazo.

Desde 2024, estamos promovendo uma transformação profunda em nossos processos de governança, consolidando um modelo capaz de assegurar integridade, eficiência e accountability em todas as esferas de gestão. Essa jornada envolveu a padronização de normativas internas, a revisão das regras de assembleias de sócios e acionistas e conselhos de administração, o monitoramento contínuo das operações e a definição de alçadas decisórias mais ágeis, medidas que aumentaram a efetividade administrativa e fortaleceram a cultura corporativa de ética e transparência.

Nossa governança está estruturada de forma a garantir alinhamento com os padrões globais do grupo Energy China, em um modelo matricial que integra diretrizes internacionais e gestão local. No Brasil, seguimos com a estrutura organizacional da SPSL S.A, ao mesmo tempo em que avançamos na construção do organograma da Holding CEEC Brasil e na estruturação corporativa das Usinas Fotovoltaicas Coremas I, II e III, sob sua Holding, Newco S.A., reforçando a clareza

das linhas de reporte, dos papéis e das responsabilidades. Essa evolução amplia a sinergia entre áreas, confere maior robustez à governança e fortalece nossa integração ao grupo global.

Paralelamente, fortalecemos os mecanismos internos de integridade, com destaque para a atualização e difusão do Código de Conduta, a realização de treinamentos periódicos de ética, e a consolidação do Programa de Privacidade e Proteção de Dados, em conformidade com a Lei Geral de Proteção de Dados (LGPD). Essas medidas se somam a controles internos rigorosos e à operação de um canal de denúncias independente, garantindo transparência, rastreabilidade e credibilidade às nossas práticas.

O compromisso com a ética e a integridade também está presente na gestão estratégica: os indicadores ESG orientam cada decisão, investimento e operação. Dessa forma, a criação de valor pela CEEC Brasil se ancora não apenas em resultados econômicos, mas também na responsabilidade social, ambiental e de governança, princípios que sustentam o presente e pavimentam o futuro da companhia.

## [5.1] Gestão Integrada e Estratégica



A atuação internacional do grupo Energy China tem se consolidado por meio de uma agenda integrada de expansão, governança, gestão de riscos, inovação tecnológica e sustentabilidade (ESG). Essa estratégia busca fortalecer a presença global da companhia e elevar o nível de integração entre suas subsidiárias incluindo o Brasil, alinhando-as ao compromisso com o desenvolvimento sustentável e à visão de longo prazo da matriz chinesa.

No Brasil, a CEEC Brasil atua em conformidade com esse modelo global de gestão integrada, incorporando as mesmas diretrizes de governança, compliance, inovação e sustentabilidade. A subsidiária brasileira tem adaptado essas práticas à realidade nacional, ampliando sua eficiência operacional, fortalecendo a governança e consolidando-se como um dos principais vetores da expansão internacional da Energy China na América Latina.

No âmbito da gestão e operação internacional, estão em curso planos de aprimoramento das subsidiárias no Brasil, além da criação de centros nacionais de gestão de ativos em países estratégicos, como Uzbequistão e Paquistão. Essa estrutura reforça a capacidade de gestão descentralizada e promove maior eficiência na coordenação global das operações, mantendo o Brasil como um polo estratégico na região.

A área de governança corporativa passa por um processo de aperfeiçoamento contínuo, com o fortalecimento das instâncias de auditoria, inspeção disciplinar e controle interno, bem como a criação de um centro de tecnologia de negócios

- 1\ Introdução
- 2\ Quem Somos
- 3\ Meio Ambiente e Transição Energética
- 4\ Pessoas e Desenvolvimento Social
- 5\ Governança e Integridade**
- 6\ Inovação e Desenvolvimento
- 7\ Destaques e Desempenho

- 1\ Introdução
- 2\ Quem Somos
- 3\ Meio Ambiente e Transição Energética
- 4\ Pessoas e Desenvolvimento Social
- 5\ Governança e Integridade**
- 6\ Inovação e Desenvolvimento
- 7\ Destaques e Desempenho

e a revisão dos mecanismos de reporte e supervisão. Tais avanços visam aprimorar a transparência, a integridade e a efetividade na tomada de decisão, em consonância com padrões internacionais de governança e compliance, já incorporados pela CEEC Brasil em sua estrutura de gestão.

A gestão fiscal e financeira também vem sendo otimizada por meio do planejamento tributário integrado entre empresas-plataforma e projetos, aproveitando políticas fiscais preferenciais e ampliando a rentabilidade da matriz com eficiência e segurança. No mesmo sentido, a CEEC Brasil segue os princípios de gestão integrada de qualidade, segurança, meio ambiente e saúde ocupacional (QSMS), realizando inspeções sistemáticas, avaliações em empreendimentos estratégicos e integrando controles ambientais e de segurança em toda a cadeia de valor.

No campo da prevenção de riscos e compliance, foi estruturado o modelo “1 + 1 + 1”, composto por consultor jurídico local, escritório de advocacia de common law e consultor jurídico chinês, que garante uma abordagem preventiva e coordenada para a mitigação de riscos sistêmicos e jurídicos. Esse modelo, também aplicado ao contexto brasileiro, visa evitar os chamados “eventos rinoceronte cinza” (riscos previsíveis, porém frequentemente subestimados), assegurando conformidade e resiliência em todas as frentes de atuação internacional.

Em paralelo, a companhia institucionalizou sua gestão ESG, com o desenvolvimento de um Comitê de ESG responsável por definir diretrizes, supervisionar a implementação e monitorar metas anuais. O plano inclui treinamentos internos, integração de critérios ESG nas decisões de investimento, gestão ambiental e de segurança, além da publicação deste primeiro relatório de sustentabilidade corporativo, ampliando a transparência e o diálogo com stakeholders, prática que orienta também a estruturação deste Balanço de Sustentabilidade da CEEC Brasil.

A CEEC Brasil atua de forma alinhada a essa agenda, priorizando tecnologias de energia limpa, eficiência operacional e descarbonização, reforçando o posicionamento do grupo como referência global em tecnologia e sustentabilidade energética.

## [5.2] Estrutura de Governança Operacional

A estrutura de governança operacional da CEEC Brasil, por meio da SPSL S.A., reflete um modelo de gestão sólido, técnico e integrado, concebido para assegurar a eficiência, a conformidade regulatória e a sustentabilidade das operações do Sistema Produtor São Lourenço. O desenho organizacional é pautado pela clareza de papéis e responsabilidades, pela integração entre áreas estratégicas e pela busca contínua pela excelência operacional, de modo a garantir a entrega segura e confiável de serviços de abastecimento de água à Região Metropolitana de São Paulo.

Importante ressaltar que a estrutura aqui apresentada se refere à governança operacional da SPSL S.A., responsável pela execução do contrato de Parceria Público-Privada do Sistema Produtor São Lourenço.

Atualmente, a CEEC Brasil encontra-se em processo de consolidação e aprimoramento de sua estrutura de governança, com foco no fortalecimento das instâncias deliberativas e de controle, na integração de suas subsidiárias e na ampliação da aderência às melhores práticas nacionais e internacionais de governança corporativa.



- 1\ Introdução
- 2\ Quem Somos
- 3\ Meio Ambiente e Transição Energética
- 4\ Pessoas e Desenvolvimento Social
- 5\ Governança e Integridade**
- 6\ Inovação e Desenvolvimento
- 7\ Destaques e Desempenho

Figura1 – Organograma gerencial e coordenação da CEEC Brasil

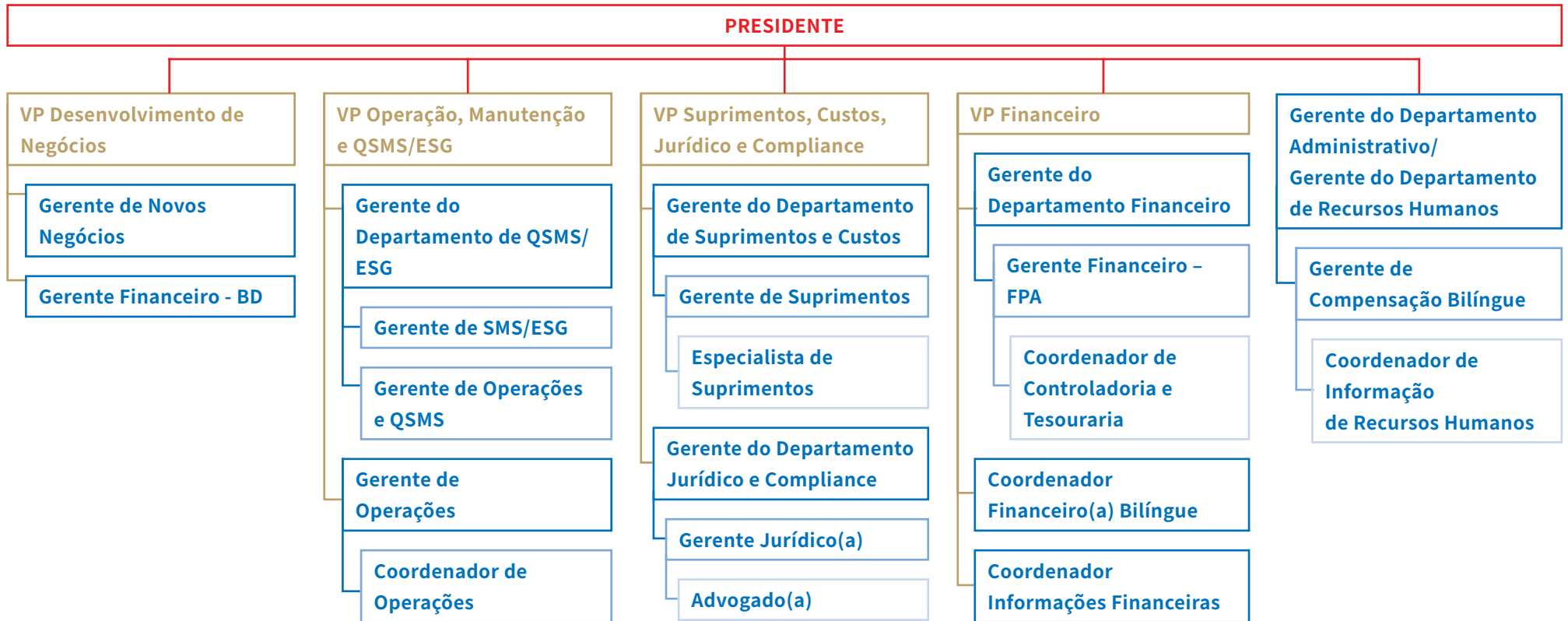


Figura 2 – Organograma gerencial e coordenação da SPSL S. A.

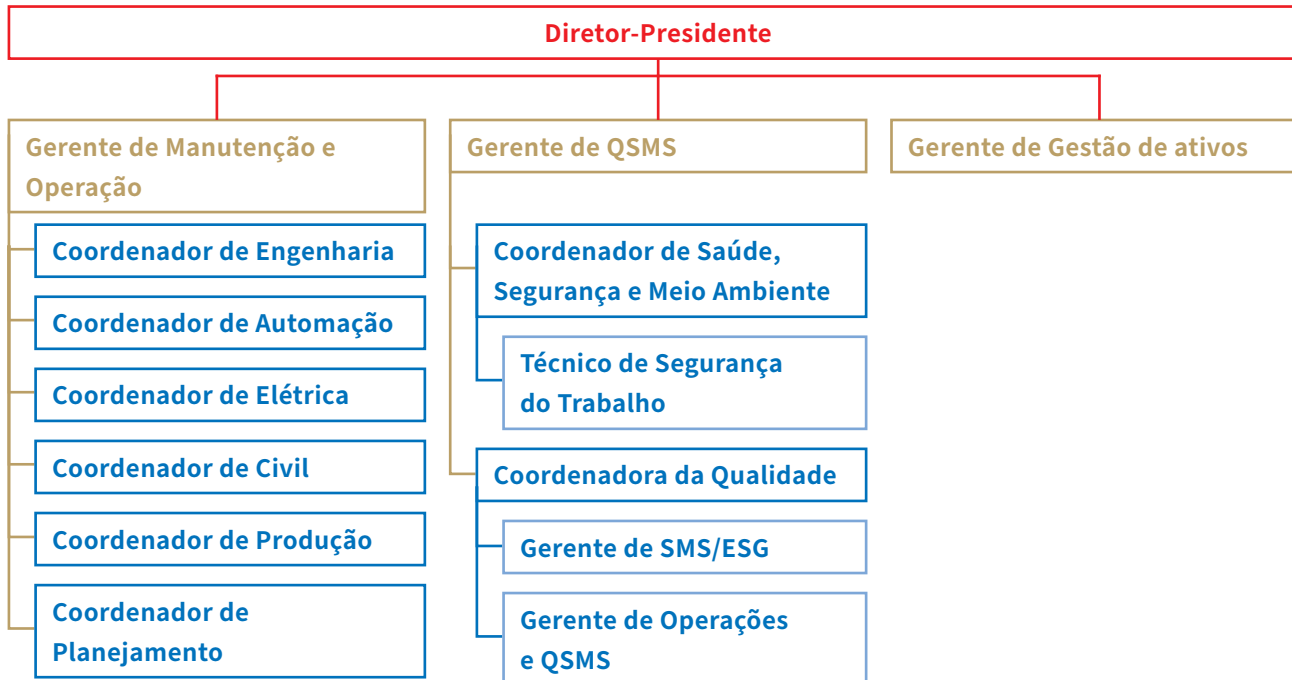
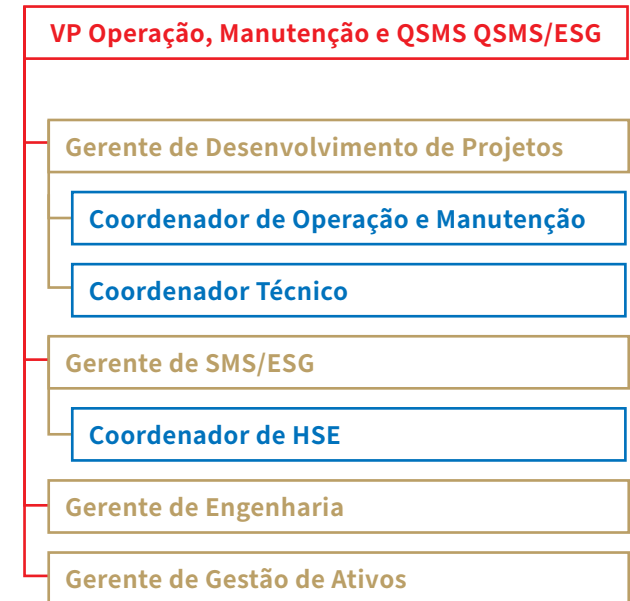


Figura 3 – Organograma gerencial e coordenação da Newco S.A.





## [5.3] Políticas Corporativas

Adotamos um conjunto de documentos internos que orientam nossa governança corporativa, asseguram conformidade regulatória e reforçam nosso compromisso com a integridade, a sustentabilidade e a segurança operacional. Esse arcabouço normativo consolida práticas transparentes de gestão que integra diretrizes globais de compliance, ética, meio ambiente e qualidade, em conformidade com as normas ISO 9001, 14001 e 45001.

### CÓDIGO DE ÉTICA E CONDUTA

Estabelece os princípios e valores que norteiam o comportamento de todos os colaboradores, fornecedores, parceiros e demais públicos de relacionamento. O documento sustenta diretrizes de integridade, orientando decisões éticas, prevenindo conflitos de interesse e promovendo relações corporativas responsáveis e transparentes.

### PROGRAMA DE COMPLIANCE

Estrutura a avaliação contínua de riscos e define mecanismos de controle, monitoramento e remediação. Além disso, promove treinamentos periódicos e auditorias internas, garantindo que os processos e práticas da companhia estejam alinhados às melhores referências globais em integridade e governança as melhores práticas internacionais de governança e integridade.

### CANAL DE DENÚNCIAS

É uma ferramenta segura e independente, disponível para colaboradores e terceiros, que assegura anonimato, confidencialidade e proteção ao denunciante. Por meio dele, é possível reportar condutas inadequadas, fraudes, assédio ou violações éticas, fortalecendo a cultura de transparência e responsabilidade.

### POLÍTICA DE RELAÇÃO COM TERCEIROS

Define critérios de due diligence para seleção e monitoramento de fornecedores e parceiros, incluindo cláusulas contratuais de conformidade e ética. Essa política garante que todos os agentes da cadeia de valor atuem de acordo com os mesmos princípios socioambientais e de integridade que regem as operações da CEEC Brasil.

### PLANO DE GESTÃO INTEGRADA (PGI)

Estabelece diretrizes para a gestão de impactos ambientais, o controle de riscos ocupacionais e a prevenção de acidentes, com base no Sistema de Gestão Integrada (SGI) certificado pelas normas ISO 9001, ISO 14001 e ISO 45001. Garante rigor técnico e padronização em todas as etapas dos projetos. Ela define parâmetros de auditoria, controle e entrega, assegurando os requisitos de desempenho, segurança e eficiência definidos pela companhia.

- 1\ Introdução
- 2\ Quem Somos
- 3\ Meio Ambiente e Transição Energética
- 4\ Pessoas e Desenvolvimento Social
- 5\ Governança e Integridade**
- 6\ Inovação e Desenvolvimento
- 7\ Destaques e Desempenho

GRI 2-16 | 2-26

GRI 2-23 | 2-24 | 2-27

- 1\ Introdução
- 2\ Quem Somos
- 3\ Meio Ambiente e Transição Energética
- 4\ Pessoas e Desenvolvimento Social
- 5\ Governança e Integridade**
- 6\ Inovação e Desenvolvimento
- 7\ Destaques e Desempenho

---

### **POLÍTICA DE RECURSOS HUMANOS**

Orienta as práticas de recrutamento, capacitação, desenvolvimento de competências e gestão de clima organizacional, com foco na valorização das pessoas e na igualdade de oportunidades. Alinhada ao Padrão de Desempenho nº 2 do IFC, a política assegura condições de trabalho justas, saudáveis e inclusivas.

---

### **POLÍTICA DO SISTEMA DE GESTÃO INTEGRADA (SGI)**

Formaliza os compromissos da companhia com a qualidade, o meio ambiente, a saúde e a segurança ocupacional, valoriza a diversidade, equidade, trabalho ético, seguro, livre de discriminação e assédio. Ela estabelece os princípios de melhoria contínua, prevenção da poluição e atendimento à legislação aplicável, reforçando o alinhamento entre desempenho operacional e sustentabilidade.

---

### **PROCEDIMENTO DE LEVANTAMENTO E CONTROLE DE REQUISITOS LEGAIS**

Garante o cumprimento integral das obrigações legais e normativas da companhia. Por meio de ferramentas digitais de atualização contínua, a CEEC Brasil assegura rastreabilidade, conformidade e governança em todas as áreas.

---

### **PROCEDIMENTO DE GESTÃO DE RISCOS E OPORTUNIDADES**

Orienta a identificação, avaliação e mitigação de riscos corporativos, operacionais e socioambientais para o negócio. Essa política apoia as análises críticas anuais da alta direção, promovendo uma cultura preventiva e o fortalecimento da tomada de decisão baseada em evidências.

Para saber mais sobre as nossas políticas internas, acesse o nosso site: [ceecbrasil.com.br](http://ceecbrasil.com.br).

## [5.4] Gestão e Mitigação de Riscos

A gestão de riscos é um dos pilares que sustentam a governança e a estratégia corporativa da CEEC Brasil. Nosso modelo busca antecipar cenários, proteger ativos e fortalecer a resiliência organizacional frente a desafios financeiros, operacionais, socioambientais e regulatórios. Atuamos de forma integrada e preventiva, assegurando que cada decisão de negócio considere potenciais riscos e oportunidades em toda a cadeia de valor.

Essa abordagem reflete a maturidade da companhia em sustentabilidade e governança, incorporando a cultura de prevenção e o compromisso com a integridade, a conformidade e a continuidade dos negócios. Adotamos metodologias estruturadas, como a Análise Preliminar de Riscos (APR), e seguimos os princípios das normas ISO 9001, ISO 14001 e ISO 45001, que orientam a identificação, avaliação e tratamento de riscos e oportunidades em nossas operações.

O Sistema de Gestão Integrada (SGI) incorpora mecanismos contínuos de controle e mitigação de riscos socioambientais, assegurando conformidade com as condicionantes da Licença Ambiental de Operação e com os programas do Plano Básico Ambiental (PBA). Entre as medidas implementadas estão o monitoramento limnológico e da ictiofauna, a gestão adequada dos resíduos, o controle de erosão e estabilidade de taludes e a conservação de áreas florestadas na bacia do

rio São Lourenço. Esses instrumentos fortalecem a prevenção de impactos, a resiliência operacional e a integridade dos ecossistemas, consolidando um modelo de gestão de riscos alinhado às melhores práticas internacionais.

A CEEC Brasil por meio da SPSL S.A., mantém também um Plano de Gestão de Riscos e Oportunidades desde 2019 que orienta a identificação, avaliação e tratamento de eventos que possam afetar a continuidade, a segurança e a sustentabilidade do negócio. Atualmente, os principais riscos monitorados estão relacionados à conformidade regulatória, à integridade nas relações com fornecedores, à proteção de dados, aos riscos socioambientais e à exposição financeira.

### [5.4.1] Riscos Financeiros e Corporativos

Monitoramos continuamente os riscos com potencial de impactar o desempenho econômico e a estabilidade operacional da companhia. A gestão de risco financeiro, tributário e de crédito é conduzida por meio de práticas estruturadas de avaliação, controles preventivos, atualização regulatória e mecanismos contratuais de proteção. Periodicamente, conduzimos análises de sensibilidade, revisões de conformidade e processos de monitoramento de contrapartes, garantindo maior previsibilidade, segurança e alinhamento às melhores práticas de mercado.

- 1\ Introdução
- 2\ Quem Somos
- 3\ Meio Ambiente e Transição Energética
- 4\ Pessoas e Desenvolvimento Social
- 5\ Governança e Integridade**
- 6\ Inovação e Desenvolvimento
- 7\ Destaques e Desempenho

GRI 2-25

- 1\ Introdução
- 2\ Quem Somos
- 3\ Meio Ambiente e Transição Energética
- 4\ Pessoas e Desenvolvimento Social
- 5\ Governança e Integridade**
- 6\ Inovação e Desenvolvimento
- 7\ Destaques e Desempenho

GRI 2-12 | 2-25

Essas medidas se somam a ações voltadas à diversificação de investimentos e ao fortalecimento da resiliência diante de cenários macroeconômicos e regulatórios desafiadores. Paralelamente, mantemos auditorias internas e revisões periódicas, integrando os resultados de risco ao planejamento estratégico. Essa integração permite que riscos regulatórios, financeiros, climáticos e reputacionais sejam tratados de forma coordenada, ao encontro das recomendações da Task Force on Climate-related Financial Disclosures (TCFD) e as normas IFRS S2.

### [5.4.2] Riscos Operacionais e de Saúde, Segurança e Meio Ambiente

Nas operações de saneamento e energia, conduzimos o gerenciamento de perigos e riscos com base em critérios e procedimentos claros, que asseguram a identificação contínua dos perigos, a avaliação dos riscos, a análise de aspectos e impactos ambientais, e a definição dos controles necessários. Essa abordagem visa eliminar ou minimizar riscos associados às nossas atividades, produtos e serviços, garantindo a segurança e saúde ocupacional, a proteção ambiental e a conformidade com normas nacionais e internacionais.

O procedimento é aplicado a todas as operações da companhia, incluindo atividades realizadas por fornecedores e prestadores de serviço que envolvem fornecimento de mão de obra. As responsabilidades são compartilhadas entre a Alta Direção, a equipe de QSMS, os gerentes operacionais e

os colaboradores. Cabe à Alta Direção assegurar o cumprimento do procedimento e destinar os recursos necessários; à equipe de QSMS, conduzir treinamentos, apoiar as áreas na identificação de perigos e impactos ambientais e definir medidas de controle aos gerentes, manter as avaliações de risco atualizadas e garantir a implantação dos controles; e aos profissionais, cumprir os procedimentos e comunicar eventuais riscos não identificados.

Todas as atividades, rotineiras ou não, passam por Análise Preliminar de Riscos (APR) e Levantamento dos Aspectos e Impactos Ambientais (LAIA) antes da execução. Essas avaliações também consideram os efeitos potenciais das mudanças climáticas e as medidas de controle associadas.

Para alterações em processos, layout, equipamentos ou insumos, novas análises são requeridas, assegurando a adequada gestão da mudança.

GRI 403-2

GRI 403-2

## A AVALIAÇÃO DOS RISCOS SEGUE AS ETAPAS PRINCIPAIS ABAIXO:

1. Descrição detalhada das atividades
2. Identificação dos perigos, riscos e dos controles já existentes
3. Combinação entre probabilidade e gravidade para determinação do nível de risco.
4. Definição das medidas de controle adicionais, caso necessárias

Riscos classificados como inaceitáveis impedem o início da atividade até sua eliminação ou redução; riscos altos demandam plano de ação imediato; riscos médios requerem avaliação de medidas adicionais; e riscos baixos são apenas monitorados. Em nossas atividades operacionais, os principais perigos estão associados a trabalho em altura, a espaço confinado, uso de energia elétrica, exposição a agentes químicos, gerar postura inadequada e, em última instância, casos emergenciais. Para mitigá-los, aplicamos medidas de controle robustas definidas nas APRs (Análise Preliminar de Risco), tais como planejamento das atividades, supervisão e liberação das atividades, bloqueio e etiquetagem de fontes energizadas (lockout/tagout), planos de emergência, brigadas de incêndio, sinalização reforçada, inspeções periódicas e treinamentos contínuos em normas NR-10, NR-12, NR-33 e NR-35.

Além das práticas preventivas, investimos continuamente em inovação e tecnologia para aumentar a resiliência operacional. Utilizamos sistemas supervisórios digitais que monitoram variáveis críticas em tempo real, antecipando falhas e reduzindo riscos. Adotamos veículos elétricos nas atividades de transporte de insumos e lodo, o que reduz emissões e riscos associados ao uso de combustíveis fósseis. Também empregamos softwares de análise preditiva, baseados em monitoramento de vibração e óleo, que permitem manutenção preventiva e ampliam a confiabilidade dos equipamentos.

- 1\ Introdução
- 2\ Quem Somos
- 3\ Meio Ambiente e Transição Energética
- 4\ Pessoas e Desenvolvimento Social
- 5\ Governança e Integridade**
- 6\ Inovação e Desenvolvimento
- 7\ Destaques e Desempenho



GRI 403-2

- 1\ Introdução
- 2\ Quem Somos
- 3\ Meio Ambiente e Transição Energética
- 4\ Pessoas e Desenvolvimento Social
- 5\ Governança e Integridade**
- 6\ Inovação e Desenvolvimento
- 7\ Destaques e Desempenho

## [5.5] Segurança da Informação

A segurança da informação é um componente essencial da governança corporativa e da integridade operacional da CEEC Brasil. Em um cenário em que os dados se tornaram ativos estratégicos, conduzimos a gestão de privacidade e proteção de dados com base em princípios de transparência, responsabilidade e conformidade com a Lei Geral de Proteção de Dados Pessoais (LGPD), Lei nº 13.709/2018. Nosso compromisso é garantir a proteção integral das informações sob nossa guarda, reforçando a confiança de clientes, parceiros, colaboradores e demais públicos com os quais nos relacionamos.

Em 2024, avançamos na consolidação do Programa de Privacidade e Proteção de Dados, ampliando controles, revisando contratos com parceiros e fortalecendo mecanismos de governança digital. O programa é orientado pela Diretriz de Privacidade e Proteção de Dados Pessoais, que estabelece padrões e responsabilidades para o tratamento de dados pessoais e sensíveis em todas as nossas operações. Todas as áreas da companhia, administrativas, operacionais e técnicas são envolvidas nesse processo, garantindo que a privacidade e a segurança da informação estejam incorporadas ao dia a dia da organização.

Nosso modelo de gestão segue as melhores práticas internacionais e está alinhado às normas ISO, bem como aos Padrões de Desempenho da IFC. Cada profissional é corresponsável pela aplicação correta das normas e procedimentos, sendo capacitado continuamente por meio de treinamentos sobre o tema. O tratamento de dados pessoais é realizado

com base nas hipóteses legais previstas na LGPD, que incluem o legítimo interesse, o cumprimento de obrigações legais e regulatórias, a execução de contratos e o exercício regular de direitos.

Entre as principais medidas adotadas estão o controle rigoroso de acesso a informações e sistemas corporativos, as revisões contratuais com fornecedores e parceiros que realizam o tratamento de dados em nome da companhia, os processos de anonimização, bloqueio e descarte seguro de informações pessoais conforme prazos legais, os treinamentos periódicos voltados à conscientização sobre privacidade, ética digital e boas práticas de segurança, além da manutenção de um canal direto com o Encarregado de Dados (DPO) e a Comissão de Privacidade, por meio do e-mail [privacidade@spsl.eco.br](mailto:privacidade@spsl.eco.br).

Os dados pessoais tratados abrangem informações de profissionais, clientes, parceiros e terceiros, utilizadas apenas para finalidades legítimas e previamente informadas aos titulares. O compartilhamento de dados ocorre exclusivamente quando necessário para o cumprimento de obrigações contratuais, regulatórias ou legais, sempre de acordo com os princípios da LGPD e sob rigorosos controles de segurança.

Adotamos também medidas preventivas contra incidentes de segurança, como acessos não autorizados, perdas ou alterações indevidas de dados. Essas ações envolvem o uso de tecnologias de criptografia, firewalls, backups automáticos, monitoramento contínuo e auditorias regulares dos

sistemas. No período do relatório, não houve qualquer incidente ou vazamento de dados, resultado direto do fortalecimento da nossa política de segurança da informação e da atuação integrada das equipes de tecnologia, governança e compliance.

Com essas iniciativas, reforçamos a integridade das nossas operações e o compromisso com a confidencialidade, a disponibilidade e a autenticidade das informações, pilares que sustentam a confiança dos nossos stakeholders e asseguram a conformidade do grupo com as melhores práticas de segurança da informação e privacidade de dados.

[Para saber mais, acesse nosso site.](#)

GRI 418-1

- 1\ Introdução
- 2\ Quem Somos
- 3\ Meio Ambiente e Transição Energética
- 4\ Pessoas e Desenvolvimento Social
- 5\ Governança e Integridade**
- 6\ Inovação e Desenvolvimento
- 7\ Destaques e Desempenho

- 1\ Introdução
- 2\ Quem Somos
- 3\ Meio Ambiente e Transição Energética
- 4\ Pessoas e Desenvolvimento Social
- 5\ Governança e Integridade**
- 6\ Inovação e Desenvolvimento
- 7\ Destaques e Desempenho

## [5.6] Combate à Corrupção e Compliance

GRI 2-15

Conduzimos o Programa de Integridade com base em ética, transparência e conformidade legal, integrando prevenção, detecção e resposta em todas as áreas da organização. Nosso Código de Conduta orienta as relações com profissionais, clientes, fornecedores, concorrentes, poder público e comunidade, reforçando princípios de governança corporativa, respeito às pessoas e ao meio ambiente, qualidade, inovação e foco em resultados. Todos os profissionais, acionistas, controladas e coligadas seguem as mesmas diretrizes, com responsabilidades claramente atribuídas à Diretoria e ao Comitê de Ética, que reporta ao Conselho de Administração, promove treinamentos, interpreta normas internas, conduz apurações, recomenda sanções e zela pela manutenção de canais de comunicação seguros e anônimos.

Mantemos tolerância zero à corrupção e vedamos qualquer oferta, promessa ou autorização de vantagem indevida a agentes públicos ou privados, no Brasil e no exterior. Respeitamos rigorosamente as regras de concorrência e defesa do consumidor; não admitimos acordos com concorrentes para fixação de preços, divisão de mercados ou manipulação de licitações. Todas as transações são registradas em livros e sistemas contábeis de acordo com a legislação, com documentação suporte e guarda mínima conforme norma aplicável.

Fortalecemos os mecanismos de escuta e reporte com o Canal de Denúncias Contato Seguro. Em 2024, inovamos ao lançar dois canais específicos de acolhimento e proteção: o Canal de Ética e o Canal da Mulher, ampliando acesso, confi-

dencialidade e suporte especializado. O canal de denúncias segue como um dos instrumentos mais efetivos para prevenir e tratar riscos de integridade e conduta.

No eixo Jurídico e Compliance, 2024 foi marcado por negociações contratuais estratégicas no setor de energia renovável, exigindo análise minuciosa de riscos, cláusulas anticorrupção, conformidade regulatória e salvaguardas concorrenciais. Reforçamos o processo de revisão prévia de comunicações externas para garantir que toda informação ESG seja suportada por evidências verificáveis e registros formais, revisada pelo Departamento Jurídico e Compliance antes da publicação. Mantemos ainda diretrizes claras sobre confidencialidade, proteção de ativos, uso de informações privilegiadas, relacionamento com mídia (apenas porta-vozes autorizados) e interações com o poder público.

Em Inovação e Governança Digital, demos passos relevantes com a expansão dos canais e da governança de denúncias e temos como oportunidade o uso de inteligência artificial ou automação aplicadas a compliance (por exemplo, triagem assistida de relatos, monitoramento de riscos de terceiros, análises preditivas de conflitos de interesse e ferramentas de due diligence automatizada), sempre observando LGPD, cadeia de custódia e vieses algorítmicos.

Nosso modelo é sustentado por treinamentos periódicos, cláusulas contratuais anticorrupção, gestão de terceiros com due diligence proporcional ao risco, auditorias e resposta disciplinar. Qualquer profissional pode (e deve) reportar sus-

peitas de boa-fé, com garantia de não retaliação. Em caso de violação comprovada, aplicamos as sanções previstas em lei e nas normas internas.

Para saber mais, acesse nosso Código de Conduta em [ceecbrasil.com.br](http://ceecbrasil.com.br)

### [5.6.1] Canal de ética

Firmamos parceria com a Contato Seguro para operar nosso Canal de Denúncias em ambiente neutro, independente e totalmente anônimo e confidencial, reforçando a confiança e a efetividade do nosso Programa de Integridade. O serviço é 24 horas por dia, 7 dias por semana, acessível por telefone 0800 810 8167 e por aplicativo mobile (com as mesmas funcionalidades do site). Nesse canal, qualquer pessoa pode registrar denúncias ou sugestões, inclusive de forma 100% anônima, acompanhar o andamento com número de protocolo, tirar dúvidas e enviar evidências adicionais. GRI 2-26

O canal está apto a receber e direcionar temas como assédio moral ou sexual, fraudes, conflito de interesses, corrupção, condutas incoerentes com o Código de Conduta e violações legais ou regulatórias. As manifestações são registradas e classificadas por gravidade e risco; em seguida, nossa área de Compliance realiza triagem, define o foro de apuração (interno ou com apoio externo) e monitora o plano de investigação com prazos e responsáveis. Garantimos confidencialidade, não retaliação e cadeia de custódia das evidências. Ao

GRI 2-16 | 2-26

- 1\ Introdução
- 2\ Quem Somos
- 3\ Meio Ambiente e Transição Energética
- 4\ Pessoas e Desenvolvimento Social
- 5\ Governança e Integridade**
- 6\ Inovação e Desenvolvimento
- 7\ Destaques e Desempenho

- 1\ Introdução
- 2\ Quem Somos
- 3\ Meio Ambiente e Transição Energética
- 4\ Pessoas e Desenvolvimento Social
- 5\ Governança e Integridade**
- 6\ Inovação e Desenvolvimento
- 7\ Destaques e Desempenho

## GRI 2-16 | 2-26

final, emitimos parecer, encaminhamos medidas corretivas e disciplinares quando aplicáveis e reportamos as conclusões às instâncias de governança pertinentes.

Para assegurar qualidade e transparência, acompanhamos indicadores-chave do canal (tempo médio de resposta inicial, prazo de apuração, taxa de casos procedentes, reincidência, temas críticos e áreas impactadas). Esses dados embasam ações de prevenção, treinamento e melhoria contínua. Todo o tratamento observa a LGPD, com controles de acesso, retenção mínima necessária e descarte seguro de dados pessoais.

**Como acessar:**

**Telefone:** 0800 810 8167 (gratuito, 24h/7)

**Via site da empresa e app Contato Seguro** (disponível para download em smartphones)

**Acompanhamento:** protocolo com consulta e atualização de informações

**[5.6.2] Canal da Mulher**

Para ampliar cuidado, acolhimento e segurança, implementamos o Canal da Mulher, um espaço dedicado para relatos e orientações sobre assédio, violência, discriminação e outras situações que afetem a dignidade e o bem-estar de mulheres no ambiente de trabalho e em interações profissionais. Nosso objetivo é que cada mulher se sinta protegida e ouvida, com suporte especializado e respostas ágeis.

O Canal da Mulher opera com os mesmos princípios do Canal de Denúncias: possibilidade de anonimato, confidencialidade, não retaliação e tratamento alinhado à LGPD. Os relatos recebem acolhimento sensível e direcionamento técnico (Compliance, Jurídico, RH e, quando necessário, suporte externo), com fluxos específicos para medidas protetivas, preservação de evidências e apuração célere. Disponibilizamos informações de apoio e encaminhamentos a redes parceiras quando cabível.

Também monitoramos indicadores dedicados (tempo de acolhimento, taxa de medidas protetivas, reincidência, perfil de risco) para orientar campanhas, treinamentos de liderança, atualizações de políticas e ajustes nos controles preventivos.

No período de reporte foi identificado apenas um registro no Canal da Mulher, referente a comportamento, o qual foi adequadamente tratado conforme o fluxo estabelecido e encontra-se encerrado.

**Como acessar:**

**Telefone:** 0800 810 8170 (gratuito, 24h/7)

**Via site da empresa e app Contato Seguro** (disponível para download em smartphones), selecionando a categoria “Canal da Mulher”

**Acompanhamento:** protocolo com atualizações durante todo o processo

- 1\ Introdução
- 2\ Quem Somos
- 3\ Meio Ambiente e Transição Energética
- 4\ Pessoas e Desenvolvimento Social
- 5\ Governança e Integridade**
- 6\ Inovação e Desenvolvimento
- 7\ Destaques e Desempenho

### [5.6.3] Caixa de Sugestões e gestão de manifestações

Desde o início da operação da SPSL S.A. Em outubro de 2019, foi implantado o mecanismo de Caixa de Sugestões, voltado a funcionários próprios e terceirizados, com o objetivo de aprimorar a gestão das manifestações internas e estimular a participação dos colaboradores. Foram instaladas quatro caixas físicas, duas na ETA (SADL e antessala do escritório), uma na CAB e uma no escritório de São Paulo (SP), estrategicamente distribuídas para facilitar o acesso de todos e garantir possibilidade de ampla representatividade.

GRI 2-26

A gestão do canal é de responsabilidade do Departamento de Recursos Humanos (RH), que realiza a coleta, o encaminhamento e a devolutiva das sugestões. Durante o período de monitoramento, o canal recebeu dez manifestações, relacionadas principalmente a benefícios e relacionamento interpessoal e conduta, todas devidamente analisadas, tratadas e encerradas.

The background features a complex, abstract pattern of overlapping squares and rectangles in various shades of blue, from light sky blue to deep navy blue, and white. The pattern is dense and non-repeating, creating a textured, mosaic-like effect. The overall composition is modern and minimalist.

06

---

A inovação é um dos pilares da estratégia do grupo Energy China, que atua de forma integrada em diferentes continentes com foco na transição energética, na eficiência operacional e na redução das emissões globais de carbono.

# Inovação e Desenvolvimento

- 1\ Introdução
- 2\ Quem Somos
- 3\ Meio Ambiente e Transição Energética
- 4\ Pessoas e Desenvolvimento Social
- 5\ Governança e Integridade
- 6\ Inovação e Desenvolvimento**
- 7\ Destaques e Desempenho

## [6.1] Novas tecnologias aplicadas no Brasil

A inovação é um dos pilares da estratégia do grupo Energy China, que atua de forma integrada em diferentes continentes com foco na transição energética, na eficiência operacional e na redução das emissões globais de carbono. A companhia investe continuamente em soluções tecnológicas de última geração, voltadas ao avanço das energias limpas e à otimização do uso de recursos naturais.

Alinhada a essa diretriz global, desempenhamos um papel relevante ao adaptar e aplicar essas tecnologias ao contexto nacional, fortalecendo a atuação do grupo no país por meio de projetos que integram inovação, sustentabilidade e geração de valor econômico e social.

Em 2024 e 2025, consolidamos um portfólio diversificado de tecnologias e projetos voltados à energia renovável, digitalização de processos e parcerias estratégicas. A estratégia nacional concentra-se em desenvolver e operar negócios que contribuam para o alcance de um estado Carbono Zero, priorizando investimentos nas áreas de Saneamento e Energia Limpa Renovável.

Entre as principais inovações em curso, destacam-se:

## [6.1.1] Compressed Air Energy Storage (CAES)

O grupo Energy China, por meio da China Energy Engineering Corporation (CEEC), lidera mundialmente o desenvolvimento da tecnologia Compressed Air Energy Storage (CAES), um dos sistemas mais promissores para o armazenamento de energia em larga escala. O modelo baseia-se no uso de energia excedente para comprimir ar em cavernas subterrâneas, que posteriormente é liberado e convertido em eletricidade por meio de turbinas durante os períodos de maior demanda.

Em 2025, o grupo alcançou um marco global com a entrada em operação do Nengchu-1, na província de Hubei, na China, a primeira planta CAES de 300 MW conectada integralmente à rede elétrica. Com capacidade de armazenamento de 1.500 MWh, eficiência média de 70% e vida útil superior a 30 anos, o sistema é considerado referência mundial em desempenho e sustentabilidade. O projeto reduz cerca de 411 mil toneladas de CO<sub>2</sub> por ano e evita o consumo de 159 mil toneladas de carvão padrão, contribuindo diretamente para as metas globais de neutralidade de carbono.

A tecnologia, desenvolvida pela divisão DSTG da China Energy, representa um avanço significativo em armazenamento de longa duração, com propriedade intelectual própria e soluções aplicáveis a diferentes formações geológicas. Além de Hubei, novos projetos estão em desenvolvimento em ou-

tras regiões da China, como Xinyang, na província de Henan, onde a CEEC avança em variantes da tecnologia com cavernas artificiais, o primeiro projeto desse tipo no país.

No Brasil, a CEEC Brasil prepara-se para adaptar essa expertise tecnológica a partir de 2025, em áreas com condições geológicas favoráveis. A adoção do CAES no país oferecerá uma alternativa inovadora e complementar aos sistemas Battery Energy Storage Systems (BESS) e reversíveis, fortalecendo a segurança energética e ampliando a integração de fontes renováveis à matriz elétrica nacional.

## [6.1.2] Battery Energy Storage Systems (BESS)

A implementação de sistemas de armazenamento de energia em baterias (BESS) representa um marco na estratégia de integração de fontes renováveis da CEEC Brasil. Esses sistemas aumentam a confiabilidade e a estabilidade da rede elétrica, viabilizando o controle de frequência e o deslocamento de carga, além de otimizar a integração entre energia solar e eólica.

No Brasil, a evolução regulatória conduzida pelo Ministério de Minas e Energia, com diretrizes para leilões de capacidade e contratos de longo prazo, tem criado condições favoráveis para a expansão de projetos BESS utilitários e híbridos, reforçando o posicionamento estratégico da CEEC Brasil nesse segmento.

- 1\ Introdução
- 2\ Quem Somos
- 3\ Meio Ambiente e Transição Energética
- 4\ Pessoas e Desenvolvimento Social
- 5\ Governança e Integridade
- 6\ Inovação e Desenvolvimento**
- 7\ Destaques e Desempenho

- 1\ Introdução
- 2\ Quem Somos
- 3\ Meio Ambiente e Transição Energética
- 4\ Pessoas e Desenvolvimento Social
- 5\ Governança e Integridade
- 6\ Inovação e Desenvolvimento**
- 7\ Destaques e Desempenho

### [6.1.3] Hidrogênio Verde e Baixo Carbono

Na CEEC Brasil, acompanhamos com entusiasmo a aprovação do Marco Legal do Hidrogênio de Baixo Carbono, em 2024, que estabelece instrumentos fundamentais de incentivo e regulação, como o Rehidro e o PHBC. Entendemos que essa agenda representa um avanço decisivo para o país e abre novas oportunidades de investimento e cooperação tecnológica no campo das energias limpas.

Com base em nossa experiência global, estamos desenvolvendo rotas integradas de produção, armazenamento e aplicação industrial de hidrogênio verde, em sinergia com fontes renováveis e sistemas de armazenamento de energia. Nosso horizonte de maturação para esses projetos está previsto entre 2030 e 2035, reforçando o compromisso da CEEC Brasil em impulsionar a transição energética e acelerar a descarbonização da matriz nacional.

### [6.1.4] Waste-to-Energy (WtE)

Com base em sua experiência global, a CEEC projeta no Brasil a primeira usina de geração de energia a partir de resíduos sólidos urbanos no município de Barueri (SP), com capacidade para processar 300 mil toneladas por ano e início previsto de operação em 2026. A iniciativa reforça o vetor de economia circular e o aproveitamento energético de resíduos, integrando inovação, sustentabilidade e gestão de baixo carbono.

## [6.2] Digitalização e eficiência operacional

A digitalização é um dos eixos estratégicos da CEEC Brasil, sustentando a busca contínua por eficiência operacional, transparência e inteligência de gestão. Em linha com as melhores práticas globais do grupo China Energy, a companhia vem ampliando o uso de sistemas integrados (ERP/SAP), automações por workflow e análises avançadas de dados via Power BI, consolidando uma cultura orientada por dados e resultados.

O uso de Inteligência Artificial (IA) e drones em processos de manutenção e inspeção já é uma realidade nas operações, permitindo o monitoramento inteligente de equipamentos críticos, o aumento da disponibilidade dos ativos e a redução do custo operacional (OPEX). Essas iniciativas reforçam a convergência com as recomendações da Empresa de Pesquisa Energética (EPE) para digitalização e planejamento energético setorial.

Paralelamente, a CEEC Brasil vem avançando na automação de processos administrativos e financeiros, promovendo ganhos expressivos de agilidade, rastreabilidade e confiabilidade nos fluxos internos. A integração do SAP com soluções de automação de XML e plataformas de reembolso e procurement, como Espresso e Pipefy, reduziu etapas manuais e encurtou o ciclo de pagamento (procure-to-pay), otimizando a gestão de recursos e fornecedores. O uso do Power BI consolidou análises de demonstrações financeiras, custos e performance operacional em tempo quase real, fortalecendo a visibilidade de caixa (cash visibility) e o acompanhamento de cost-to-serve.

- 1\ Introdução
- 2\ Quem Somos
- 3\ Meio Ambiente e Transição Energética
- 4\ Pessoas e Desenvolvimento Social
- 5\ Governança e Integridade
- 6\ Inovação e Desenvolvimento**
- 7\ Destaques e Desempenho



- 1\ Introdução
- 2\ Quem Somos
- 3\ Meio Ambiente e Transição Energética
- 4\ Pessoas e Desenvolvimento Social
- 5\ Governança e Integridade
- 6\ Inovação e Desenvolvimento**
- 7\ Destaques e Desempenho

## [6.3] Parcerias para inovação

Em 2025, firmamos uma parceria estratégica com o Grupo Energia para o desenvolvimento e a oferta de soluções integradas em armazenamento de energia limpa no país. A aliança combina nossa experiência global, capacidade de investimento e estruturação financeira com o conhecimento técnico e regulatório consolidado do Grupo Energia no setor elétrico nacional.

Nosso foco é oferecer soluções completas de armazenamento de energia (BESS) voltadas a geradores e a clientes industriais e comerciais de médio e grande porte, integrando todas as etapas do projeto de desenvolvimento técnico, investimento e financiamento à implantação, operação e manutenção.

Buscamos oferecer uma solução que vá além da tecnologia, disponibilizando aos nossos clientes um pacote integrado que combina desenvolvimento, investimento e participação na operação de sistemas de armazenamento de energia, tornando o BESS um serviço estratégico e acessível para o setor produtivo brasileiro. Com essa iniciativa, reforçamos nossa estratégia de inovação aberta, que integra alianças com empresas de engenharia, consultorias financeiras e jurídicas, órgãos ambientais e instituições acadêmicas. No ciclo 2024–2025, o avanço do nosso pipeline contou com parcerias técnicas e industriais que consolidam um ecossistema robusto de soluções turnkey em armazenamento de energia (BESS e CAES), fortalecendo nosso papel na transição energética e na descarbonização da matriz elétrica nacional.



The image features a complex, abstract background composed of various shades of blue and white. The background is a mosaic of squares and rectangles of different sizes and colors, creating a pixelated or mosaic-like effect. A prominent feature is a large, solid blue rectangle on the left side of the image. Overlaid on this rectangle is the number '07' in a large, white, sans-serif font. The '0' is a simple oval shape, and the '7' is a stylized, slightly curved digit. The overall composition is modern and geometric.

07

---

O ciclo 2024–2025 foi marcado pelo fortalecimento da CEEC Brasil como uma das principais plataformas regionais da Energy China na América Latina.

# Destques e Desempenho

- 1\ Introdução
- 2\ Quem Somos
- 3\ Meio Ambiente e Transição Energética
- 4\ Pessoas e Desenvolvimento Social
- 5\ Governança e Integridade
- 6\ Inovação e Desenvolvimento
- 7\ Destaques e Desempenho

## [7.1] Investimentos em 2024-2025

O ciclo 2024–2025 foi marcado pelo fortalecimento da CEEC Brasil como uma das principais plataformas regionais da Energy China na América Latina. A companhia consolidou avanços significativos em sua estrutura corporativa e de negócios, com foco na eficiência, inovação e sustentabilidade de longo prazo.

Durante o período, os investimentos refletem a estratégia global do grupo de priorizar setores de energia limpa, saneamento e infraestrutura essencial, em alinhamento às diretrizes da dupla meta de carbono da China- atingir o pico de emissões até 2030 e alcançar a neutralidade até 2060.

Os investimentos realizados pela CEEC Brasil em 2024 e 2025 traduzem o compromisso da companhia com eficiência, inovação e sustentabilidade. Nesse período, foi criada a equipe de Business Development, com foco em fusões, aquisições e expansão de portfólio, fortalecendo a capacidade da empresa de identificar e estruturar novas oportunidades de negócios no país e na região.

Entre os marcos mais relevantes, destaca-se a aquisição de um Complexo Solar de 93 MW (Usinas Fotovoltaicas Coremas I, II e III), consolidando a diversificação da matriz energética e o compromisso com fontes limpas e sustentáveis. O processo foi precedido por uma due diligence socioambiental rigo-

rosa, que identificou riscos nas dimensões ambiental, de segurança do trabalho e de gestão social. As pendências foram tratadas de forma corretiva e preventiva, incluindo ações de reflorestamento e adequações operacionais, conduzidas em parceria com órgãos ambientais e fornecedores especializados, garantindo a plena conformidade e operação do ativo.

A expansão do capital humano, em particular na área financeira, reforçou a capacidade analítica, o controle interno e o planejamento estratégico da empresa. Em paralelo, a construção de novas instalações voltadas à prevenção de danos estruturais assegurou maior durabilidade dos ativos e redução de despesas futuras, refletindo uma gestão voltada ao longo prazo.

No campo da transformação digital, a CEEC Brasil está concluindo a implementação do sistema SAP e na automação de processos de reembolso e procurement, fortalecendo a governança financeira, a rastreabilidade e a segurança de dados. Essas iniciativas fazem parte da agenda de modernização da companhia, que tem como foco o aumento da produtividade, o controle de custos e a gestão inteligente de recursos.

Mantivemos ainda parcerias estratégicas com instituições financeiras como o Santander e o Bank of China (BOC), ampliando a capacidade de financiamento para novos projetos e consolidando nossa presença como agente relevante na transição energética nacional.

Todos os investimentos realizados seguem critérios ESG e de gestão de riscos climáticos, em consonância com as diretrizes globais da Energy China e com a meta de Carbono Zero. Essa abordagem assegura sustentabilidade, retorno de longo prazo e impacto positivo nas comunidades locais, consolidando o papel da CEEC Brasil como catalisadora da transição energética no país.

## NOSSOS INVESTIMENTOS

# US\$ 900 milhões

Investidos no Sistema Produtor São Lourenço (SPSL).

### Criação da equipe de Business Development

Estrutura dedicada à prospecção e desenvolvimento de novos negócios.

# R\$ 520 milhões

### (enterprise value) investidos numa planta solar de 93 MW de energia limpa

Aquisição de planta solar e expansão do portfólio de fontes renováveis.

### Contratação de novos profissionais

Reforço no time financeiro e na governança interna.

### Investimento em novas instalações

Vislumbrando crescimento futuro da empresa, foram realizados investimentos em instalações corporativas adequadas ao seu plano de crescimento.

### SAP e automação digital

Implementação de sistema corporativo e digitalização de processos.

### Parcerias estratégicas com Santander e Bank of China (BOC)

Ampliação da capacidade de financiamento para novos projetos sustentáveis.

### Meta Carbono Zero

Investimentos alinhados à descarbonização e à gestão de riscos climáticos.

- 1\ Introdução
- 2\ Quem Somos
- 3\ Meio Ambiente e Transição Energética
- 4\ Pessoas e Desenvolvimento Social
- 5\ Governança e Integridade
- 6\ Inovação e Desenvolvimento
- 7\ Destaques e Desempenho

- 1\ Introdução
- 2\ Quem Somos
- 3\ Meio Ambiente e Transição Energética
- 4\ Pessoas e Desenvolvimento Social
- 5\ Governança e Integridade
- 6\ Inovação e Desenvolvimento
- 7\ Destaques e Desempenho

## [7.2] Resultados

O ciclo 2024-2025 foi de desempenho excepcional para a CEEC Brasil. Superamos metas estratégicas e consolidamos nossa liderança em sustentabilidade. Mesmo diante de um cenário desafiador com preços de PPA baixos, altos custos financeiros, volatilidade cambial e curtailment elevado em todo o Brasil, transformamos cada desafio em alavanca estratégica, com inovação, digitalização e governança robusta para concluirmos a aquisição das plantas de energia solar.

O período foi marcado por avanços expressivos em desempenho operacional e financeiro, refletindo a maturidade da governança corporativa e a eficiência crescente das operações. Em 2024, registramos crescimento de 2,78% na receita e de 16,86% no lucro líquido, impulsionados pela melhoria operacional da SPSL, pela redução de custos e pela adoção de práticas de gestão integradas que reforçaram a previsibilidade e o controle financeiro.

O fortalecimento da estrutura corporativa e financeira foi um marco desse período, com a consolidação da CEEC Brasil como holding nacional, incorporando áreas de serviços compartilhados e aprimorando a interface com a matriz. Essa reestruturação proporcionou maior agilidade na tomada de decisão, eficiência no uso de recursos e integração de controles, garantindo estabilidade para o crescimento sustentável.

Em paralelo, a companhia avançou na maturidade de governança e gestão de desempenho, com a implantação de indicadores-chave (KPIs) nas frentes operacional, financeira,

ambiental e de segurança. Essa metodologia trouxe padronização, rastreabilidade e respostas mais rápidas a ocorrências, além de fortalecer o planejamento preventivo e a resiliência dos ativos.

A atuação da SPSL S.A. contribuiu diretamente para a manutenção de um desempenho operacional exemplar, assegurando a capacidade de abastecimento de 6 m<sup>3</sup>/s e beneficiando mais de 2 milhões de pessoas na Região Metropolitana de São Paulo. O sistema opera sem descarga de efluentes e com 97,5% de reaproveitamento da água de retrolavagem, alcançando 100% de conformidade ambiental e zero incidentes relevantes, resultado direto da aplicação das políticas de segurança, meio ambiente e qualidade do grupo.

Esses avanços foram reconhecidos internacionalmente, com a SPSL recebendo a Medalha de Honra China-Brasil e sendo citada como projeto-modelo do BRICS em sustentabilidade e eficiência hídrica, reforçando o papel da CEEC Brasil como referência em governança e operação de ativos essenciais.

A parceria firmada com o Grupo Energia, em 2024, evoluiu em 2025 como um dos pilares da agenda de inovação, reunindo a experiência global da CEEC em engenharia e financiamento com a expertise técnica e regulatória do Grupo Energia no Brasil. Juntas, as empresas desenvolvem soluções integradas em armazenamento de energia limpa, que abrangem desenvolvimento, implantação e operação, contribuindo para a segurança energética e a descarbonização da matriz elétrica nacional

## NOSSOS RESULTADOS 2024-2025

# +16,9%

Crescimento do lucro líquido, impulsionado por eficiência operacional e controle de custos.

# +2,8%

Aumento da receita anual, reflexo da gestão integrada e da performance da SPSL.

# 97,5%

De água reciclada e zero efluentes no tratamento da SPSL.

# 6 m<sup>3</sup>/s

De capacidade de abastecimento, beneficiando +20 milhões de pessoas na RMSP.

### KPIs integrados

Indicadores de desempenho operacional, financeiro e ESG implementados em toda a estrutura.

### Reestruturação institucional

Criação da holding CEEC Brasil e de áreas de serviços compartilhados.

- 1\ Introdução
- 2\ Quem Somos
- 3\ Meio Ambiente e Transição Energética
- 4\ Pessoas e Desenvolvimento Social
- 5\ Governança e Integridade
- 6\ Inovação e Desenvolvimento
- 7\ Destaques e Desempenho

- 1\ Introdução
- 2\ Quem Somos
- 3\ Meio Ambiente e Transição Energética
- 4\ Pessoas e Desenvolvimento Social
- 5\ Governança e Integridade
- 6\ Inovação e Desenvolvimento
- 7\ Destaques e Desempenho

### Parceria CEEC–Grupo Energia (BESS)

Avanço em soluções integradas de armazenamento e inovação energética.

### 100% de conformidade ambiental

Reconhecimento internacional BRICS e China–Brasil pela excelência operacional e sustentabilidade.

## [7.3] Transição Energética



A transição energética é um dos eixos centrais da nossa estratégia e será marcada, nos próximos anos, pela substituição gradual de térmicas fósseis por modelos híbridos renováveis. Esse movimento não apenas responde às demandas de descarbonização, mas também posiciona a empresa na vanguarda da economia verde. Para viabilizar esse processo, estruturamos nossa atuação em três pilares interdependentes: expansão setorial, estabilidade operacional e integração e inclusão.

No pilar de expansão setorial, direcionamos investimentos para ampliar a geração de energia renovável e saneamento por meio de projetos Greenfield, aqueles desenvolvidos do zero, com toda a infraestrutura construída pela própria empresa e por meio de operações de M&As (fusões e aquisições), que permitem incorporar ativos e iniciativas já em andamento. Além disso, priorizamos soluções de armazenamento em baterias, essenciais para lidar com a intermitência das fontes renováveis, e exploramos tecnologias emergentes como o hidrogênio verde e o armazenamento por ar comprimido. Esses avanços ampliam a escala, a diversidade e a resiliência da matriz, preparando o setor para novas demandas.

A estabilidade operacional garante que esse crescimento ocorra de forma segura e confiável. Isso envolve adotar padrões rigorosos de tolerância zero em segurança e meio ambiente, fortalecer a gestão integrada de riscos com variáveis ESG e aplicar ferramentas digitais que ampliem a prevenção de incidentes e elevem a eficiência dos proces-

sos. Dessa forma, asseguramos que a expansão da matriz renovável esteja alinhada à conformidade regulatória e à excelência operacional.

Por fim, a integração e inclusão asseguram que a transição energética seja acompanhada de engajamento social e cultural. Isso significa incorporar a sustentabilidade na cultura organizacional, capacitar talentos para novas competências, difundir práticas verdes na cadeia de suprimentos e gerar valor compartilhado nas comunidades onde atuamos. Além disso, buscamos manter diálogo transparente com clientes, parceiros e demais partes interessadas, fortalecendo a confiança e a legitimidade da nossa jornada de transformação.

- 1\ Introdução
- 2\ Quem Somos
- 3\ Meio Ambiente e Transição Energética
- 4\ Pessoas e Desenvolvimento Social
- 5\ Governança e Integridade
- 6\ Inovação e Desenvolvimento
- 7\ **Destaques e Desempenho**

- 1\ Introdução
- 2\ Quem Somos
- 3\ Meio Ambiente e Transição Energética
- 4\ Pessoas e Desenvolvimento Social
- 5\ Governança e Integridade
- 6\ Inovação e Desenvolvimento
- 7\ Destaques e Desempenho

## [7.4] Perspectivas 2026



O ciclo 2024–2025 consolidou a CEEC Brasil como uma das principais plataformas da Energy China na América Latina, unindo escala, tecnologia e compromisso socioambiental em favor da transição energética global. Esse período foi marcado por crescimento, inovação e fortalecimento da nossa governança, refletindo o amadurecimento de um modelo de negócios capaz de equilibrar desempenho financeiro e impacto positivo.]

Como parte desse movimento de fortalecimento, avançaremos também na nossa jornada ESG, estruturando mecanismos mais robustos de governança socioambiental nos próximos anos. Entre as iniciativas previstas, destacam-se a implantação do Comitê ESG, a revisão integrada das políticas corporativas e o desenvolvimento de indicadores estratégicos para ampliar a transparência, o desempenho ambiental e a gestão social. Esse conjunto de ações reforça nossa ambição de incorporar critérios ESG em todas as etapas do ciclo de decisão, consolidando um modelo de gestão alinhado às melhores práticas internacionais e preparado para responder aos desafios da transição climática e das expectativas da sociedade.

Para 2026, projetamos um período de crescimento e consolidação estratégica, apoiado em iniciativas que combinam inovação tecnológica, eficiência financeira e aprimoramento contínuo da governança. Seguiremos avançando em novos projetos de energia renovável e saneamento, mantendo parcerias de longo prazo no Brasil e fortalecendo o desenvolvimento dessa tecnologia em escala global. Também estamos

avaliando novas oportunidades em soluções de conversão de resíduos em energia, reforçando nosso compromisso com a descarbonização e a economia circular.

Nos próximos anos, priorizaremos três pilares estratégicos: expansão setorial, com o avanço em novas frentes de energia limpa e infraestrutura essencial; estabilidade operacional, assegurando eficiência e resiliência em cada projeto; e integração e inclusão, promovendo uma cultura corporativa sólida, engajamento social e qualificação técnica.

Em paralelo, ampliaremos a otimização da alocação de capital, direcionando recursos para projetos com maior retorno financeiro e impacto ambiental positivo. Essa disciplina financeira será acompanhada por um programa contínuo de capacitação interna, fortalecendo nossas competências técnicas e preparando nossas equipes para sustentar um novo ciclo de crescimento.

A consolidação de uma cultura data-driven também será prioridade. A ampliação do uso de análises preditivas e de inteligência financeira e operacional nos permitirá maior agilidade e precisão na tomada de decisões estratégicas, contribuindo para o fortalecimento da governança e para a geração de valor sustentável no longo prazo.

Caminhamos para uma CEEC Brasil ainda mais convergente e pioneira, pronta para integrar inovação, governança e sustentabilidade em todos os níveis de atuação. Essa visão reflete os aprendizados de um ciclo definido por transforma-

ção, crescimento e pessoas, e nos conduz à próxima etapa da nossa trajetória: construir soluções de energia limpa e infraestrutura resiliente para um futuro de baixo carbono.



- 1\ Introdução
- 2\ Quem Somos
- 3\ Meio Ambiente e Transição Energética
- 4\ Pessoas e Desenvolvimento Social
- 5\ Governança e Integridade
- 6\ Inovação e Desenvolvimento
- 7\ Destaques e Desempenho

---

08

# AneXOS

# Sumário GRI

## GRI 2

### Conteúdos Gerais - 2021

#### GRI 2-1

Detalhes da organização— p.20

#### GRI 2-2

Entidades incluídas nos relatórios de sustentabilidade da organização [Sistema Produtor São Lourenço S.A.] — p.10

#### GRI 2-3

Período de relato, frequência e ponto de contato— p.10

#### GRI 2-4

Reformulações de informações — Não se aplica

#### GRI 2-5

Verificação externa — O relatório não foi submetido à verificação externa

#### GRI 2-6

Atividades, cadeia de valor e outras relações comerciais— p.20]21]22

#### GRI 2-7

Empregados — p.52]53

#### GRI 2-8

Trabalhadores que não são empregados — p.53

#### GRI 2-12

Papel do mais alto órgão de governança na supervisão da gestão dos impactos— p.80

#### GRI 2-15

Conflitos de interesse— p.84

#### GRI 2-16

Comunicação de preocupações críticas — p.77]85]86

#### GRI 2-22

Declaração sobre a estratégia de desenvolvimento sustentável — p.8]9

#### GRI 2-23

Políticas de compromissos — p.77

#### GRI 2-24

Incorporando as políticas de compromissos — p.77

#### GRI 2-25

Processos para remediar impactos negativos — p.35]79]80

#### GRI 2-26

Mecanismos para buscar orientação e expor preocupações — p.77]85]86]87

#### GRI 2-27

Conformidade com leis e regulamentos — p.35]77

#### GRI 2-28 - A SPSL S.A. mantém

relacionamento institucional com o Sintaema (Sindicato dos Trabalhadores em Água, Esgoto e Meio Ambiente do Estado de São Paulo). Esse relacionamento inclui tratativas

anuais relacionadas à negociação do Acordo Coletivo de Trabalho (ACT) e do Acordo de Participação nos Lucros e Resultados (PLR)

**GRI 203**

GRI 203-1 — p.65

**GRI 305**

**Emissões - 2016**

GRI 305-1

Emissões diretas (Escopo 1) de gases de efeito estufa (GEE)— p.39

GRI 305-2

Emissões indiretas (Escopo 2) de gases de efeito estufa (GEE) provenientes da aquisição de energia — p.39

GRI 305-3

Outras emissões indiretas (Escopo 3) de gases de efeito estufa (GEE) — p.39

**GRI 306**

**Resíduos - 2020**

GRI 306-3

Resíduos gerados — p.44|45

GRI 306-4

Resíduos não destinados para disposição final — p.44

GRI 306-5

Resíduos destinados para disposição final— p.44|45

**GRI 308**

**Avaliação ambiental de**

**forneecedores - 2016**

GRI 308-2

Impactos ambientais negativos na cadeia de fornecedores e medidas tomadas — p.63

**GRI 403**

GRI 403-1 — p.54|56

GRI 403-2

Identificação de periculosidade, avaliação de riscos e investigação de incidentes— p.80|81

GRI 403-4

Participação dos trabalhadores, consulta e comunicação aos trabalhadores referentes a saúde e segurança do trabalho — p.55

**GRI 413**

GRI 413-1 — p.65

**GRI 414**

GRI 414-2 — p.63

**GRI 418**

**Privacidade do cliente - 2016**

GRI 418-1

Queixas comprovadas relativas a violação da privacidade e perda de dados de clientes — p.83

**Entre em contato!**

Acreditamos que a construção de uma agenda ESG sólida se faz em diálogo com nossos stakeholders. Por isso, convidamos você a compartilhar dúvidas, comentários e sugestões por meio do nosso canal de relacionamento: [ceecbrasil.com.br](http://ceecbrasil.com.br).

GRI 2-3

Balanço Inicial  
Relatório de Sustentabilidade  
2024-2025

